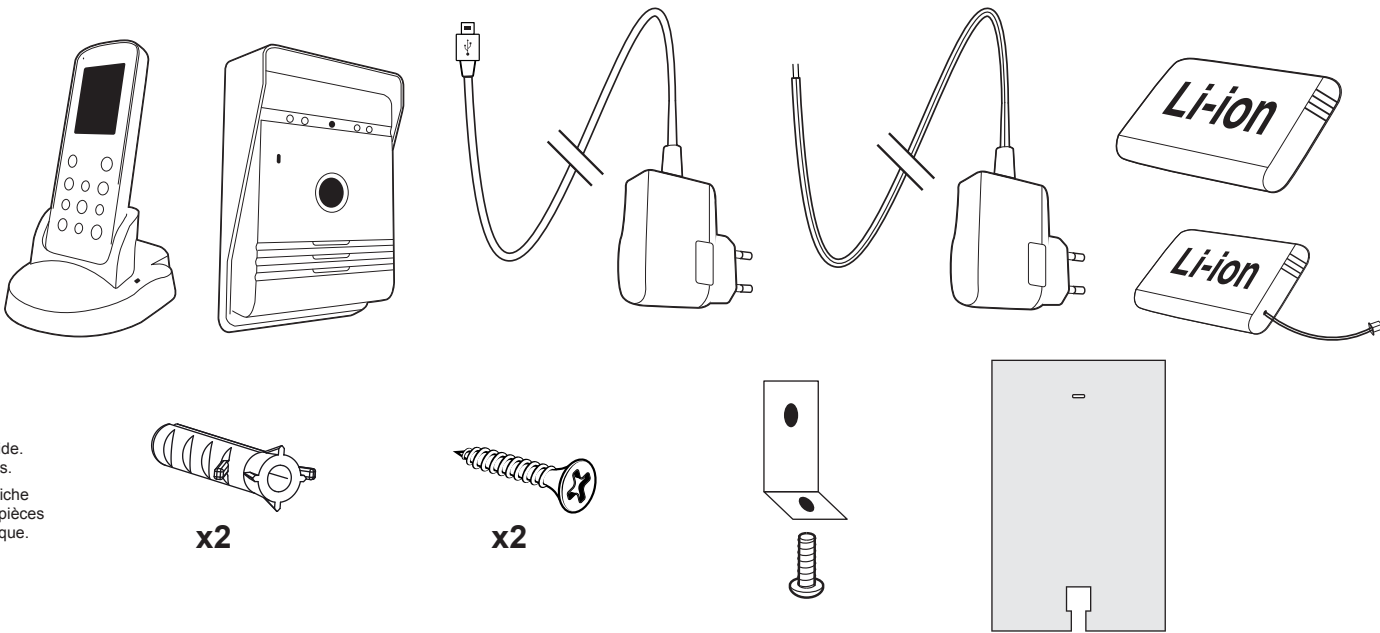


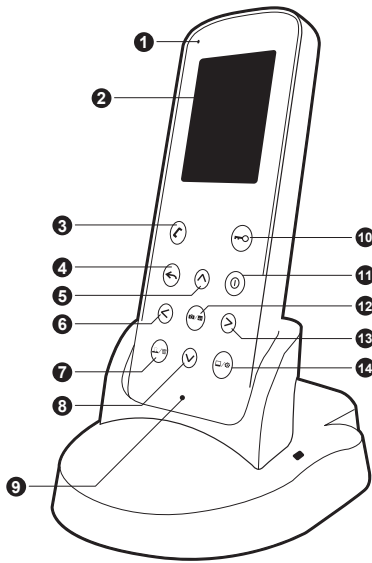
Inclus dans le colis :



AVERTISSEMENT

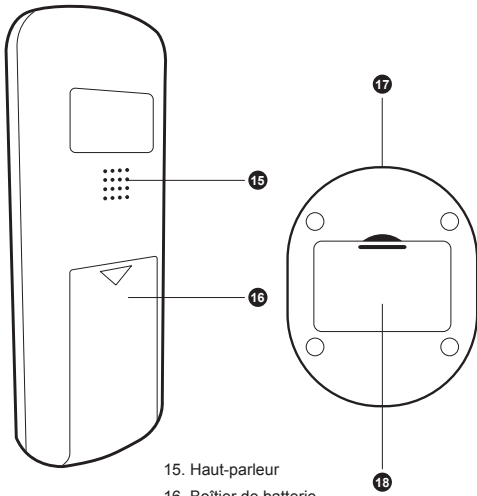
1. Veuillez lire attentivement ces instructions avant d'utiliser et d'installer le produit.
2. Ne coupez pas le câble d'alimentation pour le rallonger, le transformateur ne fonctionnera pas avec un câble plus long. Ne branchez pas le transformateur avant que tout le câblage ne soit terminé.
3. Ce produit n'est pas un jouet. Conservez-le hors de portée des enfants.
4. N'utilisez pas de produits électriques dans les atmosphères explosives, en présence de liquides, de gaz ou de poussières inflammables. Les produits à alimentation électrique produisent des étincelles qui sont susceptibles d'enflammer de la poussière ou des vapeurs.
5. Les avertissements, précautions et instructions mentionnés dans ce mode d'emploi ne peuvent pas recouvrir toutes les conditions et situations susceptibles de se produire. Il doit être compris par l'opérateur que le bon sens et la prudence sont des facteurs qui ne peuvent pas être intégrés au produit, c'est à l'opérateur de les fournir.
6. N'exposez pas le transformateur électrique de ce produit à la pluie ou à un environnement humide. L'eau qui pénètre dans le transformateur électrique augmentera les risques de chocs électriques.
7. Traitez soigneusement le cordon d'alimentation. N'utilisez jamais le cordon pour débrancher la fiche de la prise. Conservez le cordon éloigné de la chaleur, des huiles, des bords tranchants et des pièces en mouvement. Les cordons endommagés ou emmêlés augmentent les risques de choc électrique.
8. L'adaptateur doit correspondre à la prise. Ne modifiez jamais la fiche d'aucune façon. Les prises et les fiches non modifiées réduiront les risques de choc électrique.

Fonctions principales

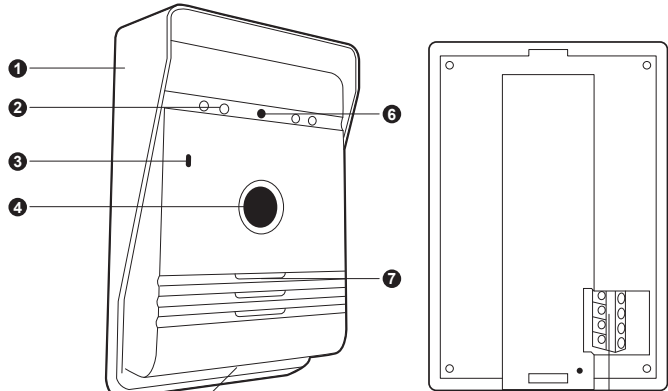


Moniteur d'intérieur

1. DEL de recharge
2. Écran
3. Bouton d'interphone
4. Bouton quitter
5. Bouton haut
6. Bouton gauche
7. Bouton moniteur/supprimer
8. Bouton bas
9. Microphone
10. Bouton déverrouiller
11. Marche/Arrêt
12. Bouton photo/confirmer
13. Bouton droit
14. Bouton lecture/configurer



15. Haut-parleur
16. Boîtier de batterie
17. Entrée CC
18. Chargeur de batterie d'extérieur



Interphone extérieur

1. Couvercle contre la pluie
2. Lumière de vision nocturne
3. Microphone
4. Bouton d'appel
5. Capteur de lumière
6. Objectif de la caméra
7. Haut-parleur
8. Boîtier de connexion

Installation & Configuration

Testez toujours le produit sur place avant installation. Soyez conscient que différents matériaux entre l'interphone d'extérieur et l'interphone d'intérieur affecteront les performances opérationnelles du produit. Suivez les guides de câblage et de pairage pour tester le produit.

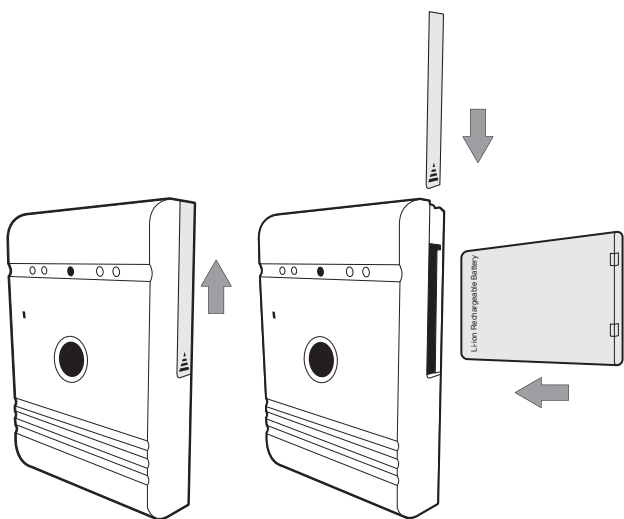
Installez l'interphone extérieur dans un endroit sec si possible.

Montez l'interphone à une hauteur et dans une position adéquate pour permettre à la caméra de voir le visiteur.

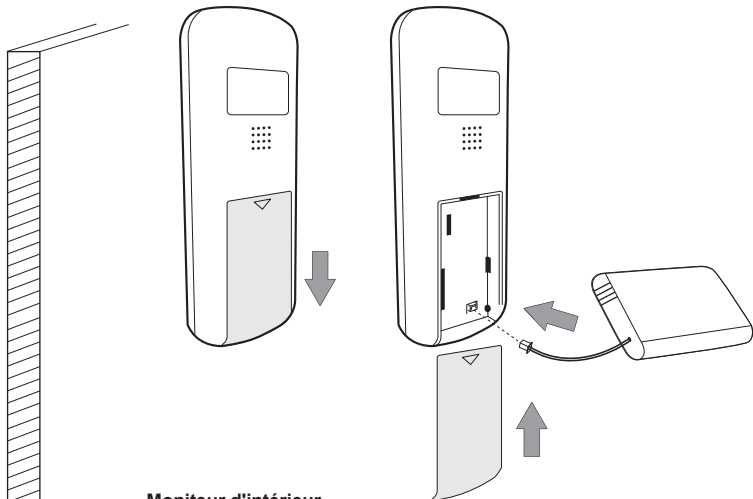
Mise en place de la batterie:

Interphone extérieur

1. Le compartiment à batterie se trouve sur le côté de l'interphone d'extérieur. Faites coulisser le couvercle en poussant dessus.
2. Insérez le pack batterie dans le support, en vous assurant qu'il est inséré correctement avec « batterie rechargeable Li-ion » dirigé vers l'avant, voir l'image.
3. Faites coulisser le couvercle vers le bas et « cliquez » en place.



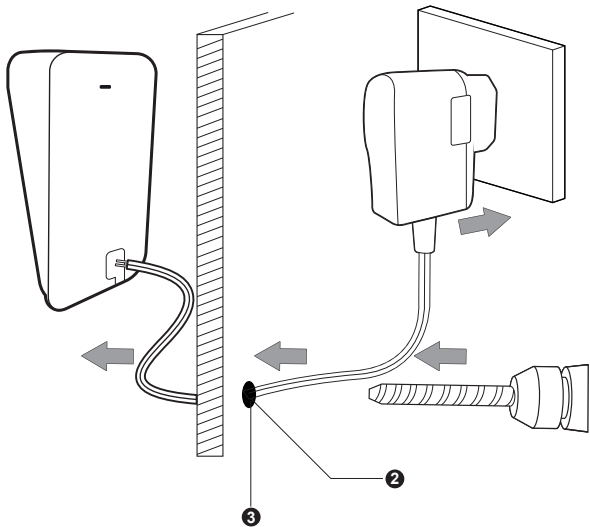
Interphone extérieur



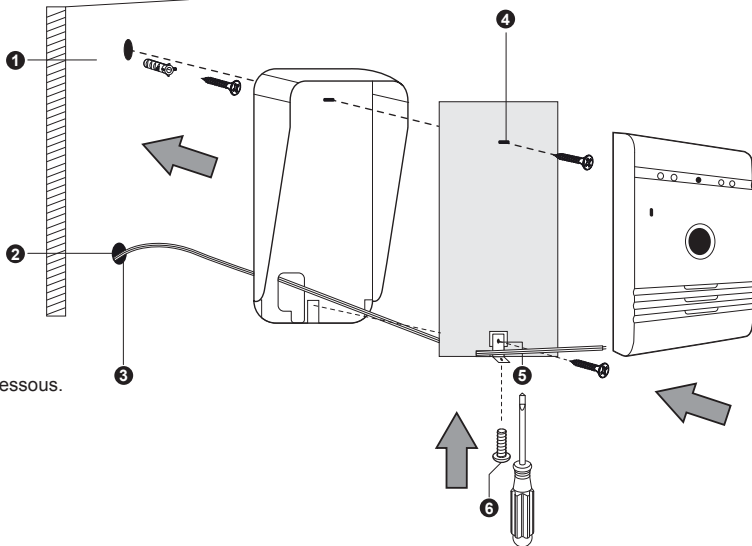
Moniteur d'intérieur

1. Sur l'arrière du moniteur d'intérieur, ouvrez le couvercle à batterie (16) en le faisant coulisser vers le bas.
2. Insérez le pack batterie dans le support en vous assurant qu'il est branché correctement. Veuillez voir l'image.
3. Faites coulisser le couvercle de batterie vers le haut et « cliquez » en place.

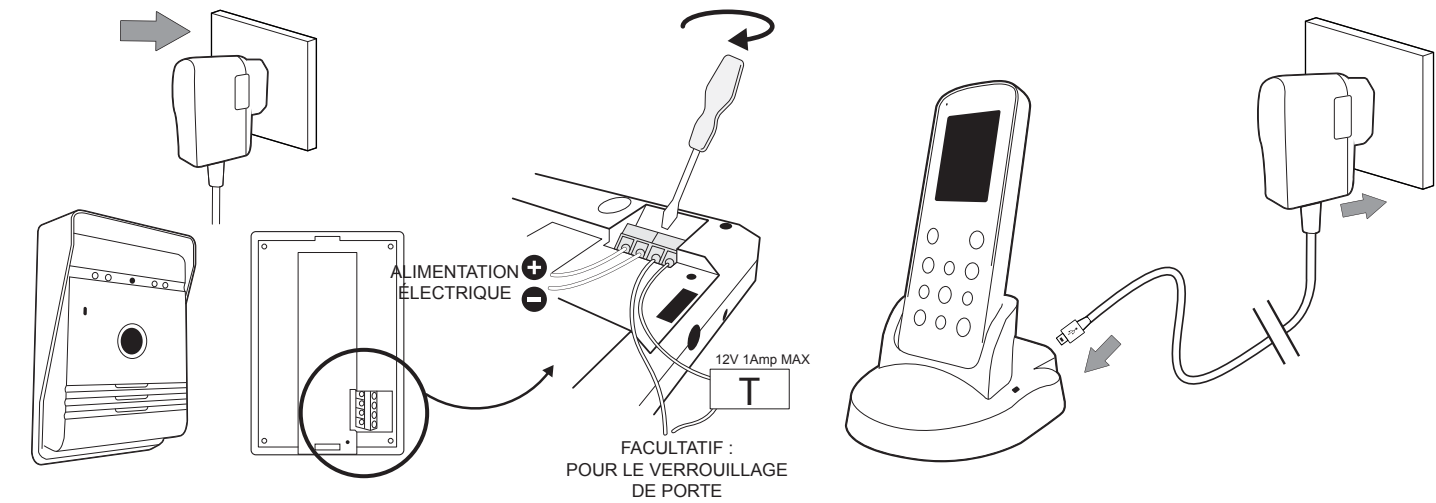
Montage mural



1. Sélectionnez l'emplacement pour l'interphone d'extérieur et, en utilisant le couvercle contre la pluie comme guide, percez les trous pour pouvoir installer les chevilles incluses. (fig 1)
2. Marquez et percez le trou requis pour faire passer les câbles d'alimentation dans le mur. (fig 2)
3. Poussez les câbles d'alimentation dans l'intérieur du mur pour qu'ils soient visibles de l'extérieur. (fig 3)
4. Installez le coussinet d'étanchéité à l'intérieur du couvercle contre la pluie. (fig 4)
5. Sécurisez le couvercle contre la pluie en position en utilisant les fixations incluses. Faites attention au support d'angle (fig 5) sur la fixation inférieure, en vous assurant que les câbles d'alimentation passent par l'ouverture de la plaque arrière en bas à droite.
6. Sécurisez les câbles d'alimentation dans l'interphone selon le diagramme ci-dessous.
7. Insérez d'abord le dessus de l'interphone dans le couvercle contre la pluie et placez le bas en position sur le support d'angle.
8. Sécurisez l'interphone en position sur le couvercle contre la pluie en utilisant les vis de fixation. (fig 6)



Câblage



Interphone extérieur



1. Connectez l'alimentation électrique CC aux bornes marquées + & - en vous assurant que les fils sont installés dans le bon sens (voir l'image ci-dessus)
2. Si nécessaire, connectez les câbles de blocage de porte aux 2 bornes en vous assurant qu'une alimentation électrique convenable est utilisé pour alimenter le blocage de porte.
(Articles DB5005 et DB5005L - Vendus séparément)

Chargement du moniteur d'intérieur :




1. Connectez la fiche USB à la base du moniteur d'intérieur, branchez l'adaptateur dans une prise murale et mettez la prise murale en MARCHÉ.

Icônes sur l'écran


Interphone extérieur

1. Lorsqu'un visiteur appuie sur le bouton d'appel (4) d'un interphone d'extérieur, le moniteur d'intérieur produit un signal sonore et son écran est activé. L'écran du moniteur d'intérieur affichera automatiquement une image du visiteur.
2. Appuyez sur le bouton  (3) de l'interphone et parlez au visiteur.
3. Appuyez sur le bouton quitter  (4) pour terminer l'appel et l'écran passera automatiquement en mode de veille.

Moniteur d'intérieur :









1. Le bouton moniteur/supprimer  (7) peut être utilisé pour voir qui est à la porte lorsque le bouton d'APPEL d'extérieur a été actionné. (Uniquement disponible lorsque l'interphone d'extérieur est connecté au secteur).
2. Appuyez sur le bouton  (3) de l'interphone et parlez au visiteur.
3. Appuyez sur le bouton quitter  (4) et l'écran passera automatiquement en mode de veille.

Déverrouiller :





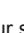



1. Après avoir identifié le visiteur, appuyez sur le bouton déverrouiller  (10) pour déverrouiller la porte. (Uniquement pour le fonctionnement avec système d'ouverture de porte électronique MAX 12v 1A utilisant une alimentation électrique séparée - Articles DB5005 et DB5005L - vendus séparément.

Fonctionnement

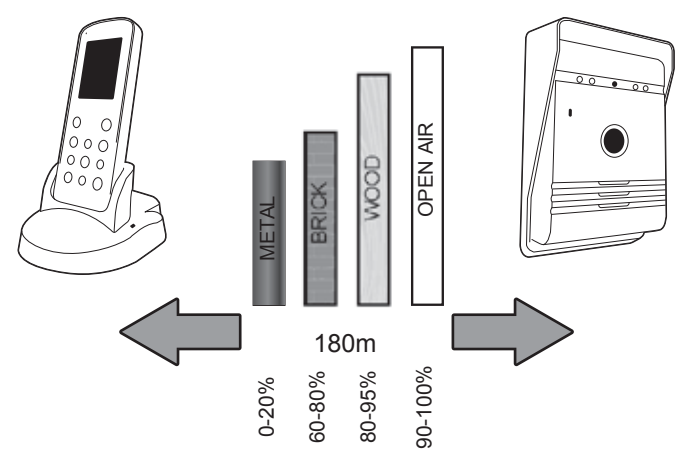
Ajuster le volume de la sonnerie:

1. Maintenez le bouton lecture/configuration  (14) enfoncé pendant 3 secondes pour accéder au menu principal.
2. Appuyez sur le bouton haut  (5) ou bas  (8) pour naviguer dans les options du menu jusqu'à heure/date.
3. Appuyez sur le bouton photo/confirmer  (12) pour entrer dans le sous-menu.
4. Appuyez sur le bouton haut  (5) ou bas  (8) pour ajuster les réglages.
5. Appuyez sur le bouton photo/confirmer  (12) pour sauvegarder et quitter.
6. Appuyez sur le bouton quitter  (4) pour quitter.

Configurer la tonalité de la sonnerie:

1. Maintenez le bouton lecture/configuration  (14) enfoncé pendant 3 secondes pour accéder au menu principal.
2. Appuyez sur le bouton haut  (5) ou bas  (8) naviguer dans les options du menu jusqu'à la sonnette.
3. Appuyez sur le bouton photo/confirmer  (12) pour entrer dans le sous-menu.
4. Appuyez sur le bouton haut  (5) ou bas  (8) pour sélectionner la sonnette.
5. Appuyez sur le bouton photo/confirmer  (12) pour sauvegarder et quitter.
6. Appuyez sur le bouton quitter  (4) pour quitter.

Guide de portée



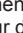
Testez la sonnerie avant de percer les trous pour vous assurer que l'appareil est dans la portée de fonctionnement.

La portée sans fil est affectée par certains matériaux/certaines structures.



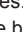

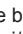
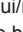
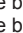

Testez avant l'installation.

Fonctionnement

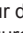
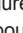

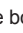

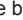
Photographie

1. Lorsqu'un visiteur appuie sur le bouton d'appel (4) de l'interphone d'extérieur, l'interphone d'extérieur prend automatiquement une photo.
2. Sur le moniteur d'extérieur, appuyez sur le bouton  (12) photo/confirmer (12) et il prendra une autre photo du visiteur.

Voir / supprimer une photo:

1. Sur le moniteur d'extérieur, appuyez sur le bouton Lecture/configurer  (14) pour entrer dans le menu d'image.
2. Appuyez sur le bouton haut  (5) ou bas  (8) pour visualiser les photos stockées.
3. Appuyez sur le bouton Moniteur/supprimer  (7) pour entrer dans la fenêtre de dialogue.
4. Appuyez sur le bouton gauche  (6) ou droit  (13) pour sélectionner oui/non.
5. Appuyez sur le bouton photo/confirmer  (12) pour confirmer.
6. Appuyez sur le bouton quitter  (4) pour quitter.

Pour effacer tous les photos:

1. Sur le moniteur d'extérieur, appuyez sur le bouton Lecture/configurer  (14) pour entrer dans le menu d'image.
2. Maintenez le bouton moniteur/supprimer  (7) enfoncé pendant 3 secondes et « supprimer tout » apparaitre.
3. Appuyez sur le bouton gauche  (6) ou droit  (13) pour sélectionner oui/non.
4. Appuyez sur le bouton photo/confirmer  (12) pour confirmer.
5. Appuyez sur le bouton quitter  (4) pour quitter.

Plus en détails

Spécifications techniques

| | |
|---|---|
| Spécification : | |
| Fréquence de fonctionnement | : 2400-2483.5MHz |
| Taux de transmission | : 15-25fps (uniquement en distance effective) |
| Plage de fonctionnement en terrain ouvert | : 180m |
| Puissance TX | : 14 - 18dBm |
| Sensibilité RX | : -85dBm |
| Température de fonctionnement | : -10°c - +50°c |
| Température de stockage | : -20°c - +60°c |
| Humidité de fonctionnement | : ≤85% RH |
| Caméra extérieure | |
| Type de capteur d'image | : CMOS |
| Angle de vue | : 55° |
| Tension d'alimentation | : CC 5V 1A |
| Consommation de courant | : 250mA (± 50mA) |
| Durée de chargement | : Environ 5 heures |
| Batterie | : 3.7v 1500mAH |
| Adaptateur | : IP : 240v OP : 5v 1A |
| Moniteur d'intérieur | |
| Taille de l'écran | : 2.4" |
| Résolution | : 320 x 240 (RGB) |
| Tension d'alimentation | : CC 5V 1A |
| Consommation de courant | : 350mA (± 50mA) |
| Durée de chargement | : Environ 5 heures |
| Format d'image | : JPEG |
| Batterie | : 3.7v 1200mAH |
| Adaptateur | : IP : 240v OP : 5v 1A |

Notes

Ne laissez pas le produit sur des surfaces instables ou inégales afin de prévenir les dommages causés par les chutes.

Essayez d'éviter de placer le produit sur des surfaces à haute températures, humidité, ou comportant une grande quantité de poussières, d'embruns, ou d'autres environnements difficiles, cela pourrait réduire la durée de vie du produit.

 Conforme à toutes les directives européennes pertinentes.

Smartwares déclare que l'appareil, modèle [VD36W], respecte les principales conditions de la directive R&TTE, 1999/5/CE. Cette déclaration de conformité complète est disponible sur demande à:

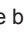

| | |
|---|--|
| smartwares <small>safety & lighting</small> Broekakkerweg 15 5126 BD Gilze The Netherlands WWW.SMARTWARES.EU | NL : 0900-208888 Iokaal tarief |
| | BE : 070-233031 Iokaal tarief |
| | FR : 0825 560 650 15ct/min. |
| | DE : +49 (0) 1805 010762 |
| | 14Ct/Min. dt. Festnetz, Mobil max. 42Ct/Min |
| CUSTOMER SERVICE | UK : +44 (0) 345 230 1231 |
| | ES : +34 938427589 |

R&TTE
APPROVED
Frequency 2.4GHz









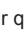



Ces symboles indiquent que ce produit ne doit pas être jeté avec les autres déchets domestiques à travers l'UE. Pour éviter toute atteinte à l'environnement ou à la santé humaine par des décharges sauvages, recyclez ce produit de manière responsable pour encourager la réutilisation durable des ressources matérielles. Pour retourner votre appareil utilisé, veuillez utiliser les systèmes de collecte et de retour, ou contactez le revendeur où vous avez acheté le produit. Il prendra en charge ce produit de manière à protéger l'environnement.









Pairage

1. Appuyez sur le bouton d'alimentation  (11) pour allumer l'écran.
2. Maintenez le bouton  (3) enfoncé pendant 3 secondes et l'écran affichera « pairage ».
3. Appuyez une fois sur le bouton APPEL (4) de l'interphone d'extérieur afin de l'allumer.
4. MAINTENEZ le bouton APPEL (4) enfoncé pendant 10 secondes sur l'interphone extérieur.
5. « Succès » sera affiché sur le moniteur pour indiquer que le pairage est terminé.
6. Si le pairage ne fonctionne pas, « échec » sera affiché, veuillez recommencer les étapes 2, 3 et 4.

Configurer l'heure/la date:










1. Maintenez le bouton lecture/configuration  (14) enfoncé pendant 3 secondes pour accéder au menu principal.
2. Appuyez sur le bouton haut  (5) ou bas  (8) pour naviguer dans les options du menu jusqu'à heure/date.
3. Appuyez sur le bouton photo/confirmer  (12) pour entrer dans le sous-menu.
4. Appuyez sur le bouton haut  (5) ou bas  (8) pour ajuster les réglages.
5. Appuyez sur le bouton haut  (6) ou bas  (13) pour naviguer dans les options d'heure/date.
6. Appuyez sur le bouton photo/confirmer  (12) pour sauvegarder et quitter.
7. Appuyez sur le bouton quitter  (4) pour quitter.

Ajuster la luminosité du moniteur:


















1. Maintenez le bouton lecture/configuration  (14) enfoncé pendant 3 secondes pour accéder au menu principal.
2. Appuyez sur le bouton haut  (5) ou bas  (8) pour naviguer dans les options du menu luminosité.
3. Appuyez sur le bouton photo/confirmer  (12) pour entrer dans le sous-menu.
4. Appuyez sur le bouton haut  (5) ou bas  (8) pour sélectionner le niveau.
5. Appuyez sur le bouton photo/confirmer  (12) pour sauvegarder et quitter.
6. Appuyez sur le bouton quitter  (4) pour quitter.

Information de sécurité

Précaution

-  Ne couvrez pas les orifices de ventilation avec des objets, comme des journaux, du linge de table, des rideaux, etc.
-  Ne mettez pas en contact direct ce produit avec une source de chaleur ou une flamme nue.
-  Le fonctionnement normal du produit peut être perturbé par de fortes interférences électromagnétiques.
-  Cet équipement est conçu uniquement pour une utilisation domestique.
-  L'appareil ne devrait pas être exposé à des éclaboussures et ne devrait pas être trempé.
-  Aucun objet contenant des liquides, comme un vase, ne devrait être placé sur l'appareil.
-  Maintenez une distance minimale de 10 cm tout autour du produit pour une aération suffisante.
-  Veillez à ce que le poussoir de sonnerie ne soit pas installé où il pourrait être recouvert par de l'eau ou de la pluie.
-  Ne permettez pas à des enfants de jouer avec cet appareil.

Avertissements à propos des batteries

-  Seul un adulte doit remplacer et installer la batterie.
-  Retirer les batteries épuisées de cet appareil.
-  Ne pas jeter les batteries dans le feu car elles pourraient exploser ou présenter des fuites.
-  Ne pas mettre en court-circuit les bornes des batteries.
-  Ne pas mélanger des batteries épuisées avec des batteries neuves.
-  Ne pas mélanger des batteries alcalines (carbone-zinc) avec des batteries rechargeables ou au lithium.
-  Ne pas utiliser des batteries rechargeables avec cet appareil.
-  Ne pas recharger des batteries non rechargeables.
-  Ne pas mettre en contact direct cet appareil avec une source de chaleur ou une flamme.
-  Ne pas permettre à de l'eau d'entrer en contact avec les batteries ou les fils.
-  Installer avec soin pour éviter d'endommager les batteries.
-  Lors de l'installation des batteries dans leurs logements, veuillez respecter la polarité (+)/(-).
-  Utiliser uniquement les batteries recommandées.
-  Retirer les batteries de l'appareil s'il est inutilisé pour une période prolongée.
-  Tenir cet appareil hors de la portée des enfants en bas âge.
-  Conserver les batteries inutilisées dans leur emballage d'origine
-  En fin de vie, ce produit doit être retourné dans un centre de traitement des déchets afin d'extraire les batteries.