

Wo finde ich die Seriennummer meines Produkts?

PIXMA

Die Seriennummer Ihres PIXMA Druckers ist 9 Zeichen lang und besteht aus 4 Buchstaben, gefolgt von 5 Zahlen, z. B. XXXX00000. Die Seriennummer finden Sie auf einem Aufkleber entweder auf der Rückseite oder im Inneren des Druckers. Einige der möglichen Stellen sind unten hervorgehoben:

Auf der Rückseite des Druckers:



Im Inneren des Druckers:

Beachten Sie, dass im Laufe der Zeit Tinte auf den weißen Aufkleber im Inneren des Geräts austreten kann, wodurch die Seriennummer ggf. schlecht erkennbar ist. Sie können die Tinte mit einem trockenen Tuch abwischen.



Sie finden die Seriennummer auch auf einem weißen Aufkleber seitlich an der Verpackung Ihres PIXMA Druckers. Die Seriennummer auf diesem Aufkleber ist in der Abbildung unten markiert:



MAXIFY

Die Seriennummer Ihres MAXIFY Druckers ist 9 Zeichen lang und besteht aus 4 Buchstaben, gefolgt von 5 Zahlen, z. B. XXXX00000. Die Seriennummer finden Sie auf einem Aufkleber auf der Rückseite des Druckers, wie auf der Abbildung unten markiert:



i-SENSYS

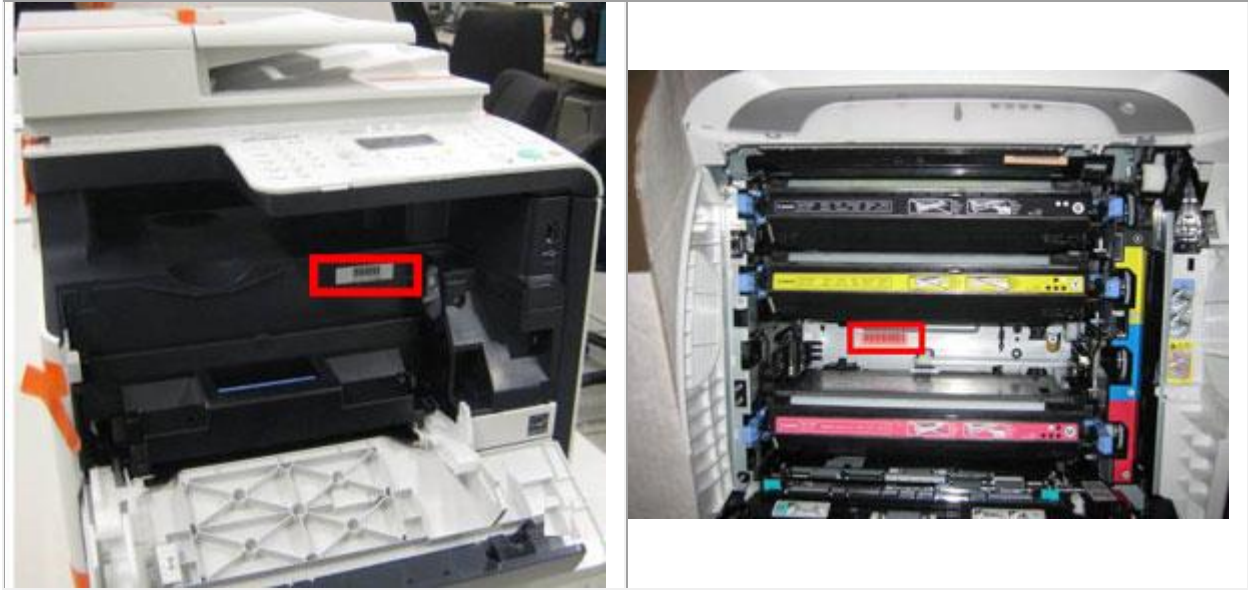
Die Struktur der Seriennummer Ihres i-SENSYS variiert je nach Modelltyp, wie unten erklärt:

- Wenn Ihr Gerät nur Druckfunktionen bietet, ist die Seriennummer 10 Zeichen lang und besteht aus 4 Buchstaben und 6 Zahlen, z. B. XXXX-000000.
- Wenn Ihr Gerät nur Druck-, Kopier-, Scan- oder Faxfunktionen bietet, ist die Seriennummer 8 Zeichen lang und besteht aus 3 Buchstaben und 5 Zahlen, z. B. XXX-00000.

Die Seriennummer befindet sich auf einem Aufkleber, den Sie auf der Rückseite des Geräts bzw. bei einigen Modelle im Inneren des Geräts finden.

Beispiele von Positionen der Seriennummer sind in den folgenden Bildern gelb markiert:





SELPHY Fotodrucker

Die Seriennummer Ihres SELPHY Druckers besteht aus 10 Zahlen (z. B. 0123456789). Der Seriennummer sind in der Regel 2 Zahlen in Klammern vorangestellt, z. B. (21); die Zahlen in Klammern sind allerdings nicht Teil der Seriennummer.

Die Seriennummer finden Sie auf einem Aufkleber entweder auf der Rückseite oder im Inneren des Druckers, wie auf der Abbildung unten markiert:



Ein Fehlercode oder eine Fehlermeldung wird auf meinem PIXMA Drucker angezeigt

Es gibt eine Vielzahl von Fehlercodes oder Fehlermeldungen, die auf Ihrem PIXMA Drucker angezeigt werden können. Wenn bei Ihnen einer dieser Fehler auftritt, wählen Sie die Registerkarte „Fehlercodes“, um Ratschläge zur Fehlerbehebung zu finden, die Ihnen dabei helfen, das Problem zu beheben.

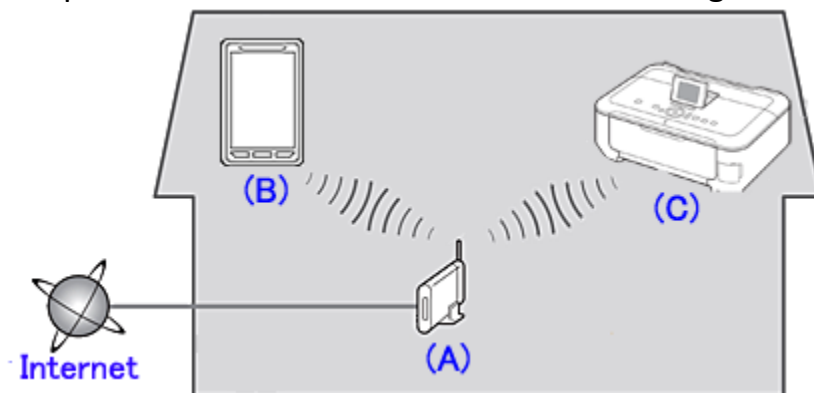
Verwendung von AirPrint

Sie können AirPrint mit Ihrem Canon Drucker nutzen, indem Sie die Anweisungen in diesem Abschnitt ausführen.

AirPrint kann in Kombination mit einem lokalen WLAN verwendet werden, um E-Mails, Fotos, Websites und andere Dokumente vom iPad, iPhone oder iPod touch direkt auf Ihrem Drucker auszudrucken.

Überprüfen des Verbindungsstatus für AirPrint

Überprüfen Sie die Geräte und ihren Verbindungsstatus für AirPrint.



(A) Wireless Router (IEEE802.11b/g/n)

Ihr Wireless Router ist das Gerät, das die Kommunikation zwischen den Netzwerkgeräten zu Hause (Apple-Geräte, Drucker usw.) ermöglicht und sie mit dem Internet verbindet. Für die hier beschriebenen Schritte wird ein Wireless Router benötigt.

(B) Apple-Gerät (iPad, iPhone oder iPod touch) zur Verwendung eines Druckers

Um den Drucker verwenden zu können, müssen Apple-Geräte (iPad/iPhone/iPod touch mit iOS 4.2 oder höher) mit einem Wireless Router verbunden werden.

(C) Canon Drucker

Ihr Canon Drucker und das Apple-Gerät (iPad, iPhone oder iPod touch) müssen mit demselben WLAN verbunden sein.

Wenn die oberen Angaben zutreffen, können Sie AirPrint verwenden.

ATTENTION

- Verbindung mit dem Netzwerk

Bezüglich Einrichtungsverfahren und Funktionen des Wireless Routers informieren Sie sich im Handbuch des Wireless Routers, oder wenden Sie sich an den jeweiligen Hersteller.

Informationen zu Einstellungen der Apple-Geräte (iPad, iPhone oder iPod touch) erhalten Sie in den Handbüchern oder beim Hersteller von Apple.

Drucken mit AirPrint

Gehen Sie wie unten beschrieben vor, um einen Drucker auszuwählen und mit AirPrint zu drucken.

1. Vergewissern Sie sich, dass Ihr Drucker eingeschaltet und mit einem lokalen WLAN verbunden ist.

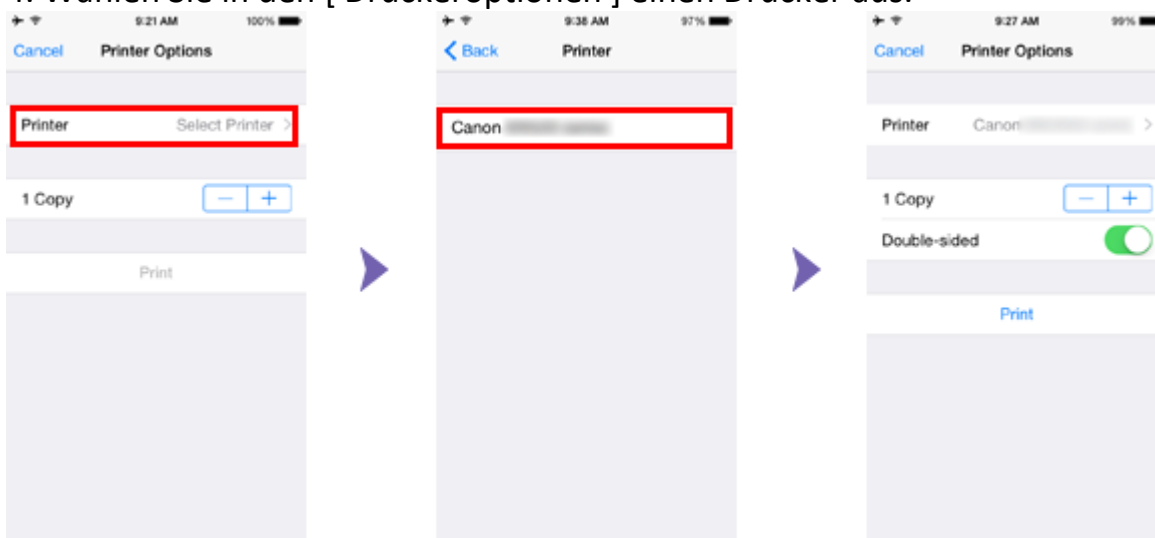
2. Tippen Sie in der Anwendung Ihres Apple-Geräts auf , um die Menü-Optionen anzuzeigen.



3. Tippen Sie in den Menüoptionen auf [Drucken].



4. Wählen Sie in den [Druckeroptionen] einen Drucker aus.



IMPORTANT

AirPrint wird von einigen Anwendungen nicht unterstützt. In diesem Fall werden die [Druckeroptionen] möglicherweise nicht angezeigt. Wenn in einer Anwendung keine [Druckeroptionen] ausgewählt werden können, ist das Drucken mit dieser Anwendung nicht möglich.

5. In [1 Kopie] tippen Sie auf [+] oder [-], um die Anzahl der Kopien festzulegen.

6. In [Doppelseitig] tippen Sie auf [Ein], um doppelseitigen Druck einzustellen, oder [Aus], um ihn zu deaktivieren.

7. Beim Drucken einer Datei mit mehreren Seiten wie z. B. einer PDF-Datei, tippen Sie auf [Bereich], und wählen Sie [Alle Seiten] oder die Seitenanzahl, die Sie drucken möchten.

REFERENCE

Die Druckeroptionen können je nach Anwendungssoftware und verwendetem Drucker unterschiedlich sein. Wenn Sie auf Drucken tippen und einen Drucker auswählen, stehen meist die folgenden Druckeroptionen zur Verfügung:

- Drucker: Wählt einen Drucker aus, der mit Ihrem WLAN verwendet werden kann.
- Kopien: Wählt die Anzahl der Kopien aus.
- Doppelseitig: Wenn der Drucker doppelseitigen Druck unterstützt, können Sie zwischen [Ein] und [Aus] wählen.
- Bereich: Der Seitenbereich kann nur bei bestimmten Anwendungen und Dateitypen (z. B. PDF-Dateien) ausgewählt werden.


8. Tippen Sie auf [Drucken].

Der Drucker führt den Druck gemäß den ausgewählten Einstellungen aus.

Verwendung anderer Funktionen, wenn die Druckertinte leer ist

Es ist möglich, die anderen Funktionen Ihres Produkts zu nutzen, wenn die Fehlermeldung „Leer“ angezeigt wird.

Dazu ist es notwendig, dass Sie zuerst die Fehlermeldung durch Drücken und

Halten der Taste **[Resume/Cancel]** (Fortsetzen/Abbrechen)  für 5 Sekunden löschen. Diese Einstellung kann je nach Modell variieren; wenden Sie sich daher für detaillierte Anweisungen an das Benutzerhandbuch Ihres Produktes.

Nachdem der Fehler behoben wurde, können andere Funktionen wie Scannen verwendet werden.

Bitte beachten Sie, dass beim Versuch, nach dem Löschen des Fehlers zu drucken, die Qualität der Ausdrücke nicht garantiert werden kann.

Nach dem Löschen der Fehlermeldung „Leer“ ist der verbleibende Tintenfüllstand nicht bekannt, und es können Schäden innerhalb des Druckkopfes auftreten, wenn die Tinte austrocknet.

Wir empfehlen, die Tinte so bald wie möglich zu ersetzen, um dies zu vermeiden.

Apple AirPrint-Handbuch

In unserem [Apple AirPrint-Handbuch](#) finden Sie Hilfe für das Drucken über Apple AirPrint auf Ihrem PIXMA-Drucker. In diesem Handbuch finden Sie nützliche Anweisungen für das Drucken und Abbrechen von Aufträgen sowie praktische Informationen zur Fehlerbehebung.

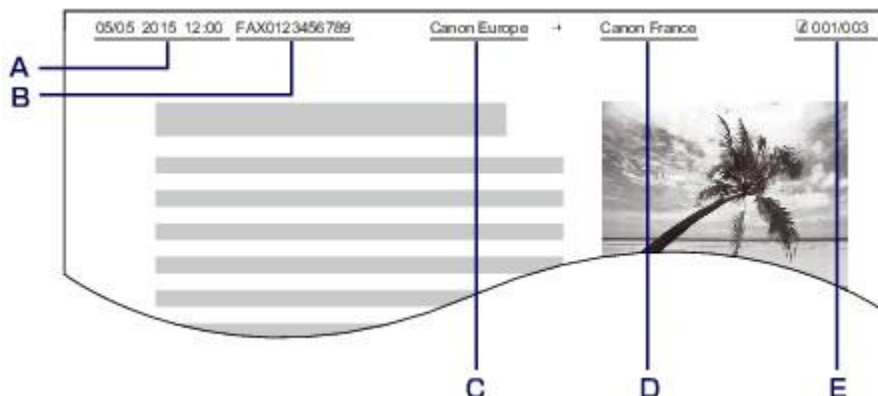
Bei weiteren Fragen können Sie sich gerne über den [E-Mail-Support](#) oder den **Telefonsupport** an uns wenden.

Festlegen der Grundeinstellungen für das Faxen

Sie können Absenderinformationen wie Datum/Uhrzeit, Geräte- und Fax-/Telefonnummer des Geräts festlegen.

Info zu Absenderinformationen

Wenn der Geräte- und die Fax-/Telefonnummer des Geräts registriert sind, werden diese Daten zusammen mit dem Datum und der Uhrzeit als Absenderinformationen auf dem Empfänger-Faxgerät ausgedruckt.



A. Datum und Uhrzeit der Übermittlung

B. Fax-/Telefonnummer des Geräts

C. Gerätename

D. Der registrierte Empfängername wird beim Senden von Faxen mit codierter Speicherwahl ausgedruckt.

E. Seitennummer

REFERENCE

- Sie können die DATENLISTE BENUTZER ausdrucken, um die gespeicherten Absenderinformationen zu überprüfen.
- Beim Senden einer Faxmitteilung in Schwarzweiß können Sie wählen, ob die Absenderinformationen innerhalb oder außerhalb des Bildbereichs gedruckt werden sollen.

Wählen Sie die Einstellung über die Option TTI-Position in Erw. FAX-Einstell. unter Faxeeinstellungen.

- Sie können das Datum beim Drucken in einem von drei Formaten ausgeben lassen: JJJJ/MM/TT, MM/TT/JJJJ und TT/MM/JJJJ.

Wählen Sie das Datumsformat zum Drucken in Datumsanz.format unter Gerätbenutz.einst. aus.

Einstellen von Datum und Uhrzeit

In diesem Abschnitt wird die Vorgehensweise zum Einstellen von Datum und Uhrzeit beschrieben.

1. Stellen Sie sicher, dass das Gerät eingeschaltet ist.

2. Drücken Sie die Taste Einrichten.

Der Bildschirm Menü einrichten wird angezeigt.

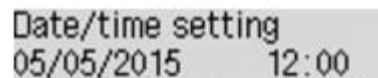
3. Wählen Sie mit den Tasten ◀ ▶ die Option Grätteeinstellungen aus, drücken Sie dann die Taste OK.

4. Wählen Sie mit den Tasten ◀ ▶ die Option Gerätbenutz.einst. aus, und drücken Sie dann die Taste OK.

5. Wählen Sie mit den Tasten ◀ ▶ die Option Datum/Zeit einst. aus, und drücken Sie dann die Taste OK.

6. Stellen Sie Datum und Uhrzeit ein.

Bewegen Sie den Cursor den Tasten ◀ ▶ unter die gewünschte Stelle, und geben Sie Datum und Uhrzeit mit den Zifferntasten ein.



Date/time setting
05/05/2015 12:00

Geben Sie Datum und Uhrzeit im 24-Stunden-Format ein.

Geben Sie für die Jahresangabe nur die letzten beiden Ziffern ein.

7. Drücken Sie die Taste OK.

8. Drücken Sie die Taste FAX, um zum Fax-Standby-Bildschirm zurückzukehren.

Einstellen der Sommerzeit

In manchen Ländern wird die Uhrzeit in bestimmten Monaten auf Sommerzeit umgestellt.

Durch Speichern des Datums und der Uhrzeit des Sommerzeitbeginns und -endes können Sie Ihr Gerät so einrichten, dass die Zeitumstellung automatisch vorgenommen wird.

IMPORTANT

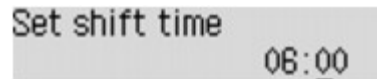
- In Bezug auf die Option SZ-Einstellung sind nicht für alle Länder oder Regionen die aktuellsten Informationen standardmäßig eingerichtet. Sie müssen die Standardeinstellung selbst nach den aktuellsten Informationen Ihres Landes bzw. Ihrer Region ändern.

REFERENCE

- Je nachdem, in welchem Land oder welcher Region das Gerät erworben wurde, ist diese Einstellung möglicherweise nicht verfügbar.

1. Stellen Sie sicher, dass das Gerät eingeschaltet ist.
2. Drücken Sie die Taste Einrichten.
Der Bildschirm Menü einrichten wird angezeigt.
3. Wählen Sie mit den Tasten ◀ ▶ die Option Gräteeinstellungen aus, drücken Sie dann die Taste OK.
4. Wählen Sie mit den Tasten ◀ ▶ die Option Gerätbenutz.einst. aus, und drücken Sie dann die Taste OK.
5. Wählen Sie mit den Tasten ◀ ▶ um SZ-Einstellung aus, drücken Sie dann die Taste OK.
6. Wählen Sie mit den Tasten ◀ ▶ die Option EIN aus, und drücken Sie dann die Taste OK.
Zum Deaktivieren der Sommerzeit wählen Sie die Option AUS.
7. Stellen Sie das Datum und die Uhrzeit für den Beginn der Sommerzeit ein.
 - (1) Wählen Sie mit den Tasten ◀ ▶ die Option Datum/Zeit einst. aus, und drücken Sie dann die Taste OK.
 - (2) Stellen Sie sicher, dass Monat einstellen ausgewählt ist, und drücken Sie dann die Taste OK.
 - (3) Wählen Sie mit den Tasten ◀ ▶ den Monat aus, in dem die Sommerzeit beginnt, und drücken Sie dann die Taste OK.
 - (4) Stellen Sie sicher, dass Woche einstellen ausgewählt ist, und drücken Sie dann die Taste OK.
 - (5) Wählen Sie mit den Tasten ◀ ▶ die Woche aus, in der die Sommerzeit beginnt, und drücken Sie dann die Taste OK.
 - (6) Stellen Sie sicher, dass Tag einstellen ausgewählt ist, und drücken Sie dann die Taste OK.
 - (7) Wählen Sie mit den Tasten ◀ ▶ den Tag aus, in der die Sommerzeit beginnt, und drücken Sie dann die Taste OK.
 - (8) Stellen Sie sicher, dass Sommerzeitanf./Ende ausgewählt ist, und drücken Sie dann die Taste OK.
 - (9) Bewegen Sie den Cursor mit den Tasten ◀ ▶ unter die gewünschte Stelle, und geben Sie mit den Zifferntasten den Beginn der Sommerzeit (im 24-Stunden-

Format) ein. Drücken Sie dann die Taste OK.
Stellen Sie dabei einstelligen Zahlen eine Null voran.



Set shift time
06:00

8. Stellen Sie das Datum und die Uhrzeit für das Ende der Sommerzeit ein.

(1) Wählen Sie mit den Tasten ◀ ▶ die Option Ende Datum/Zeit aus, und drücken Sie dann die Taste OK.

(2) Stellen Sie sicher, dass Monat einstellen ausgewählt ist, und drücken Sie dann die Taste OK.

(3) Wählen Sie mit den Tasten ◀ ▶ den Monat aus, in dem die Sommerzeit endet, und drücken Sie dann die Taste OK.

(4) Stellen Sie sicher, dass Woche einstellen ausgewählt ist, und drücken Sie dann die Taste OK.

(5) Wählen Sie mit den Tasten ◀ ▶ die Woche aus, in der die Sommerzeit endet, und drücken Sie dann die Taste OK.

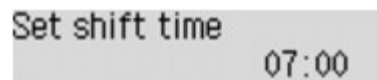
(6) Stellen Sie sicher, dass Tag einstellen ausgewählt ist, und drücken Sie dann die Taste OK.

(7) Wählen Sie mit den Tasten ◀ ▶ den Tag aus, in der die Sommerzeit endet, und drücken Sie dann die Taste OK.

(8) Stellen Sie sicher, dass Sommerzeitanf./Ende ausgewählt ist, und drücken Sie dann die Taste OK.

(9) Bewegen Sie den Cursor mit den Tasten ◀ ▶ unter die gewünschte Stelle, und geben Sie mit den Zifferntasten das Ende der Sommerzeit (im 24-Stunden-Format) ein. Drücken Sie dann die Taste OK.

Stellen Sie dabei einstelligen Zahlen eine Null voran.



Set shift time
07:00

9. Drücken Sie die Taste FAX, um zum Fax-Standby-Bildschirm zurückzukehren.

Registrieren der Benutzerinformationen

In diesem Abschnitt wird die Vorgehensweise zur Registrierung der Benutzerinformationen beschrieben.

REFERENCE

- Geben Sie Ihren Namen und Ihre Fax-/Telefonnummer auf dem Bildschirm Fax-Benutz.einst. unter Reg. eigene Tel.-Nr. und Registr. GeräteName ein (nur USA), bevor Sie ein Fax versenden.

1. Stellen Sie sicher, dass das Gerät eingeschaltet ist.

2. Drücken Sie die Taste Einrichten.

Der Bildschirm Menü einrichten wird angezeigt.

3. Wählen Sie mit den Tasten ◀ ▶ die Option FaxEinstellungen aus, drücken Sie dann die Taste OK.

4. Wählen Sie mit den Tasten ◀ ▶ die Option Fax-Benutz.einst. aus, drücken Sie dann die Taste OK.

5. Geben Sie die Fax-/Telefonnummer des Geräts ein.

(1) Stellen Sie sicher, dass Reg. eigene Tel.-Nr. ausgewählt ist, und drücken Sie dann die Taste OK.

(2) Geben Sie die Fax-/Telefonnummer des Geräts mithilfe der Zifferntasten ein.

Unit TEL no. registr.

☎ = 0123456789

(3) Drücken Sie die Taste OK.

REFERENCE

- Sie können für die Fax-/Telefonnummer des Geräts bis zu 20 Ziffern einschließlich Leerzeichen eingeben.
- Weitere Informationen zum Einfügen und Löschen von Zeichen:

-> Siehe [Eingeben von Ziffern, Buchstaben und Symbolen] auf dieser Seite.

6. Geben Sie den Gerätenamen ein.

(1) Stellen Sie sicher, dass Registr. GeräteName ausgewählt ist, und drücken Sie dann die Taste OK.

(2) Geben Sie den Gerätenamen mithilfe der Zifferntasten ein.

Unit name registr. :a
Canon Europe

(3) Drücken Sie die Taste OK.

REFERENCE

- Sie können für den Namen bis zu 24 Zeichen (einschließlich Leerzeichen) eingeben.
- Weitere Informationen zum Einfügen und Löschen von Zeichen:

-> Siehe [Eingeben von Ziffern, Buchstaben und Symbolen] auf dieser Seite.

7. Drücken Sie die Taste FAX, um zum Fax-Standby-Bildschirm zurückzukehren.

Eingeben von Ziffern, Buchstaben und Symbolen

Über die Zifferntasten können Sie Informationen, wie den Gerätenamen, den Empfängernamen für das Adressbuch usw. eingeben oder ändern.

- Wechseln des Eingabemodus

Mit jedem Drücken der Taste Tonwahl wechselt der Eingabemodus in folgender Reihenfolge: Kleinschreibung (:a), Großschreibung (:A), und dann numerischer Modus (:1).

Der aktuelle Eingabemodus wird in der oberen rechten Ecke der LCD-Anzeige angezeigt.

Unit name registr. :a

- Eingeben von Ziffern, Buchstaben und Symbolen

Unit name registr. :A
C

Drücken Sie die Taste Tonwahl, um den Eingabemodus zu wechseln.

Geben Sie über die Zifferntasten die gewünschten Zeichen ein.

- So fügen Sie ein Leerzeichen ein

Drücken Sie fünfmal die Taste #.

- Um das letzte eingegebene Zeichen zu löschen

Drücken Sie die Taste Zurück.

- Bearbeiten eingegebener Ziffern, Buchstaben und Symbole

Unit name registr. :A
Canon Europe

Drücken Sie die Taste ◀ oder ▶, um den Cursor unter die Stelle zu bewegen, die Sie bearbeiten möchten.

- So fügen Sie ein Leerzeichen ein

Drücken Sie fünfmal die Taste #.

- So fügen Sie ein Zeichen ein

Bewegen Sie den Cursor unter das Zeichen rechts von der Einfügeposition, und geben Sie das Zeichen ein. Das Zeichen unter dem Cursor wird nach rechts verschoben, und das neue Zeichen wird eingefügt.

- So löschen Sie ein Zeichen

Bewegen Sie den Cursor unter das Zeichen, und drücken Sie die Taste Zurück.

- Liste der Zeichen, die den einzelnen Zifferntasten zugeordnet sind

| Taste | Kleinschreibung (:a) | Großschreibung (:A) | Numerischer Modus (:1) | Fax-/Telefonnummer |
|-------|---|---------------------|------------------------|--------------------|
| 1 | | | 1 | 1 |
| 2 | abcääääääæç | ABCÄÄÄÄÄÆÇ | 2 | 2 |
| 3 | deféééé | DEFÉÉÉÉ | 3 | 3 |
| 4 | ghïïïï | GHIÏÏÏ | 4 | 4 |
| 5 | jkl | JKL | 5 | 5 |
| 6 | mnoñøóóóð | MNOÑØÓÓÓÐ | 6 | 6 |
| 7 | pqrsp | PQRSP | 7 | 7 |
| 8 | tuvúúúú | TUVÛÛÛÛ | 8 | 8 |
| 9 | wxyzý | WXYZÝ | 9 | 9 |
| 0 | | | 0 | 0 |
| # | . @ - _ SP*1 *#!" , : ; ^ ` = / ' ? \$ % & + () [] { } < > \ ^2 ~*2 | | | # |
| * | Wechseln Sie den Eingabemodus. | | | * |

*1 "SP" steht für ein Leerzeichen.

*2 Wird nur angezeigt, wenn Zeichen in den LAN-Einstellungen eingegeben werden.

Drucken über den Computer

Wählen Sie die Verbindungsmethode des Druckers aus.

- Drahtlose LAN-Verbindung

Lesen Sie den Abschnitt [[So verbinden Sie den Drucker und Router über ein drahtloses LAN](#)], und richten Sie den Drucker ein.

- USB-Verbindung

Lesen Sie den Abschnitt [[So installieren Sie die Software von der Setup-CD oder](#)

[von der Seite Einrichtung und Handbuch \(USB-Verbindung\)](#)], und richten Sie den Drucker ein.