

Smartwares

Benutzerhandbuch für C723IP, C724IP, C923IP, C924IP

Inhaltsverzeichnis

1. Präventivmaßnahmen und Sicherheitsanweisungen
2. Bestimmungsgemäßer Gebrauch
3. Technische Daten
4. Installation der Kamera
5. Bedienen der Kamera über das Smartphone
6. Bedienen der Kamera über den PC
7. Reinigung und Pflege
8. Umwelt und Entsorgung
9. Garantie
10. Screenshots

Wir danken Ihnen für den Kauf der IP-Netzwerkkamera. Wir empfehlen, dieses Handbuch vor dem Gebrauch sorgfältig zu lesen, damit Sie Ihre Kamera so schnell und einfach wie möglich verwenden können. Die Abbildungen dieses Handbuchs finden Sie vor diesem Kapitel.

1. Präventivmaßnahmen und Sicherheitsanweisungen

1.1. Verwendete Sicherheitssymbole

Achtung! Ein Warnhinweis weist auf die Gefahr einer (ernsthaften) Verletzung des Benutzers bzw. Beschädigung des Produkts hin, falls der Benutzer die Abläufe nicht korrekt ausführt.

Bitte beachten Sie: Eine Anmerkung weist den Benutzer auf mögliche Probleme hin.

Tipp: Ein Tipp weist den Benutzer auf bequeme Funktionen und zusätzliche Optionen hin.

1.1.1. Mitteilungen

Achtung! Installieren Sie das Produkt keinesfalls im Außenbereich oder an Orten, an denen es nass werden könnte.

Achtung! Installieren Sie das Produkt keinesfalls an einem Ort, an dem es extremer Hitze oder Kälte ausgesetzt sein könnte.

Achtung! Bevor Sie mit dem Zusammenbau beginnen, stellen Sie bitte sicher, dass keine Stromkabel oder Wasserleitung durch die Wand laufen, die Sie durchbohren möchten.

Achtung! Durch Herausziehen des Steckers aus der Steckdose unterbrechen Sie unverzüglich die Stromversorgung zum Produkt; wenden Sie sich anschließend unverzüglich an den Smartwares-Servicedesk, falls:

- die Hardwarekomponenten des Produkts offen, durchbohrt oder feucht sind oder einen schweren Sturz erlitten haben;
- das Stromkabel des Adapters zerfranst oder offen ist, sodass das Metall sichtbar ist;
- das Adaptergehäuse beschädigt ist;
- der Adapter mit Feuchtigkeit oder Flüssigkeiten in Berührung gekommen ist;
- das Glas der Kamera gerissen oder zersprungen ist;

Achtung! Das eigenständige oder durch Dritte ausgeführte Öffnen/Reparieren des Produkts ist nicht zulässig. Hierdurch wird die Garantie nichtig. Lassen Sie die Wartung bitte durch zertifiziertes Wartungspersonal durchführen.

Achtung! Verwenden Sie stets Originalzubehör des Herstellers.

Achtung! Halten Sie das Produkt außerhalb der Reichweite von Kindern.

Achtung! Trennen Sie das Gerät vor dem Reinigen von sämtlichen Stromquellen.

Achtung! Reinigen Sie das Produkt mit einem sauberen, trockenen Tuch.

Achtung! Verwenden Sie für die Reinigung des Produkts keine Scheuermittel, korrosiven Reinigungsprodukte oder Substanzen, die Bleiche oder Lösungsmittel enthalten.

Achtung! Nehmen Sie bei Sturm, Gewitter und bei längerem Nichtgebrauch des Produkts den Adapter aus der Steckdose.

Bitte beachten Sie: Installieren Sie das Produkt entsprechend den Anweisungen dieses Handbuchs. Wenden Sie sich bei Zweifeln an einen zugelassenen Techniker und beachten Sie stets die lokalen Installationsgesetze und -vorschriften.

Bitte beachten Sie: Die Kamera sollte vor direkter Sonneneinstrahlung geschützt werden.

Bitte beachten Sie: Richten Sie die Kamera nicht auf Büsche, Äste oder andere bewegliche Gegenstände aus.

Bitte beachten Sie: Das Produkt darf nicht in den Stadtmüll geworfen werden. Es muss separat entsorgt werden.

Bitte beachten Sie: Informieren Sie sich über die Möglichkeiten in Ihrer Region, das Produkt nach dem Gebrauch zu entsorgen. Werfen Sie elektrische Geräte oder Komponenten nicht weg, sondern informieren Sie sich, ob das Produkt (die Komponenten) umfunktioniert, recycelt oder wiederverwendet werden kann (können).

Bitte beachten Sie: Kabellose Systeme können von Interferenzen durch kabellose Telefone, Mikrowellen oder andere kabellose Geräte betroffen sein, die im Bereich von 2,4 GHz betrieben werden. Halten Sie das Produkt während der Installation und des Betriebs in einem Abstand von mindestens 3 Metern von möglichen Störungsquellen fern.

Bitte beachten Sie: Die Kamera ist nicht imstande, nachts durch Glas zu erfassen. Beachten Sie dies, wenn Sie sie positionieren.

2. Bestimmungsgemäßer Gebrauch

Das Produkt ist eine Sicherheitskamera, die ermöglicht, Überwachungsbilder über ein lokales Netzwerk, eine Internetverbindung oder die „Kamera-App“ Ihres Smartphones aufzuzeichnen. Die Kamera lässt sich entweder über ein Ethernet-Kabel oder eine WiFi-Verbindung anschließen.

Die Kamera ist mit Infrarot-LEDs ausgestattet und kann sowohl tagsüber als auch nachts Video- und Audioaufzeichnungen anfertigen. Die Kamera ist ebenfalls mit einem Bewegungsmelder ausgerüstet und lässt sich über einen I/O-Port ein- und ausschalten.

Ein Lautsprecher ermöglicht, direkt über die Kamera zu sprechen.

3. Technische Daten

3.1. Allgemeine Produktdaten

C723IP

Sensor: 1,0 Megapixel CMOS-Sensor
Maximale Auflösung: 1280x720 px
IR-Linse: f: 6 mm (2,0")
Betrachtungswinkel: 60 Grad
Maximale Helligkeit: 0,5 Lux bei F2.0
Nachtsichtreichweite: 12 Meter
Videokomprimierung: MJPEG, H.264
Bilder pro Sekunde: 320x208 px (30 fps), 640x368 (30 fps), 1280x720 (30 fps)
Spannungsversorgung: 230VAC/5VDC/2A Adapter
Energieverbrauch: < 7 W (Max.)
Temperatur: -30°C ~ 55°C (-22°F~131°F)
IP-Schutzklasse: spritzwassergeschützt
Schwenkbar/neigbar: nein

C724IP

Sensor: 1,0 Megapixel CMOS-Sensor
Maximale Auflösung: 1280x720 px
IR-Linse: f: 6 mm (2,0")
Betrachtungswinkel: 60 Grad
Maximale Helligkeit: 0,5 Lux bei F2.0
Nachtsichtreichweite: 12 Meter
Videokomprimierung: MJPEG, H.264
Bilder pro Sekunde: 320x208 px (30 fps), 640x368 (30 fps), 1280x720 (30 fps)
Spannungsversorgung: 230VAC/5VDC/2A Adapter
Energieverbrauch: < 7 W (Max.)
Temperatur: -30°C ~ 55°C (-22°F~131°F)
IP-Schutzklasse: spritzwassergeschützt
Schwenkbar/neigbar: ja

C923IP

Sensor: 1/4" CMOS-Farbsensor
Maximale Auflösung: 1280x720 px
IR-Linse: f: 6 mm (2,0")
Betrachtungswinkel: 45 Grad
Maximale Helligkeit: 0,5 Lux bei F2.0

Nachtsichtreichweite: 12 Meter
Videokomprimierung: MJPEG, H.264
Bilder pro Sekunde: 320x208 px (30 fps), 640x368 (30 fps), 1280x720 (30 fps)
Spannungsversorgung: 230VAC/5VDC/2A Adapter
Energieverbrauch: < 7 W (Max.)
Temperatur: -30°C ~ 55°C (-22°F~131°F)
IP-Schutzklasse: IP66
Schwenkbar/neigbar: nein

C924IP

Sensor: 1,3 Megapixel CMOS-Sensor
Maximale Auflösung: 1280x960 px
IR-Linse: f: 6 mm (2,0")
Betrachtungswinkel: 45 Grad
Maximale Helligkeit: 0,5 Lux bei F2.0
Nachtsichtreichweite: 25 Meter
Videokomprimierung: MJPEG, H.264
Spannungsversorgung: 230VAC/5VDC/2A Adapter
Energieverbrauch: < 8W (Max.)
Temperatur: -30°C ~ 55°C (-22°F~131°F)
IP-Schutzklasse: IP66
Schwenkbar/neigbar: ja

Mindestsystemanforderungen:

CPU: 2,0 GHZ oder höher
Speicher: 256 MB oder höher
Videokarte: 64 MB oder höher
Unterstütztes Betriebssystem: Windows 98/ME/2000/XP/Vista/7/8/10
Unterstützte Browser: IE6.0-11.0, Firefox, Safari, Google Chrome
Unterstütztes Handymbetriebssystem: iOS 7.0 und höher/Android 3.0 und höher
Zertifizierung: CE, FCC, RoHS, RTTE
Garantie: Begrenzte 3-Jahres-Garantie

3.2. Hauptkomponenten

1. Kamera
2. Kamerasockel
4. Ethernet-Kabel
5. Wechselstromversorgung

7. Quickstart-Leitfaden

3,3. Anschlüsse

1. I/O-Port
2. Wechselstromanschluss
3. Lautsprecher
4. Ethernet-Anschlüsse
5. Reset-Öffnung
6. Audioanschluss

4. Installation der Kamera

4.1. Anschließen der Kamera

- Verbinden Sie das Adapterkabel mit dem Wechselstromanschluss der Kamera. Stecken Sie den Adapterstecker anschließend in die Steckdose.
- Verbinden Sie das mitgelieferte Ethernet-Kabel mit dem Netzwerkanschluss der Kamera. Stecken Sie das andere Ende des Ethernet-Kabels in Ihren Router. Die grüne LED am Ethernet-Anschluss leuchtet auf, sobald die Kamera mit dem Netzwerk verbunden ist. Die LED an der Vorderseite der Kamera beginnt, ebenfalls zu blinken.

Sie können Ihre IP-Kamera jetzt von Ihrem Smartphone oder PC aus bedienen. Für die Verwendung in Kombination mit dem Smartphone lesen Sie bitte Kapitel 4.2. Die Installation auf dem PC finden Sie im Kapitel 4.3.

4.2. Einstellungen für die Verwendung mit dem Smartphone

Bitte beachten Sie: Um die „Smartwares Cameras“-App zu verwenden, benötigen Sie ein Smartphone mit Internetzugang.

Das Einrichten der Kamera unter Android wird im Kapitel 4.2.1 beschrieben.

Das Einrichten der Kamera unter iOS wird im Kapitel 4.2.2 beschrieben.

4.2.1. Android

- Laden Sie die App „Smartwares Cameras“ über Google Play herunter und installieren Sie sie.
- Öffnen Sie die App. Der Startbildschirm der App erscheint.
- Melden Sie sich für einen HomeWizard EasyOnline Account an. Nach erfolgreicher Registrierung werden Sie automatisch eingeloggt.
- Tippen Sie auf „+“, um Ihre Kamera hinzuzufügen. Die App sollte Ihr Gerät automatisch ermitteln. Sollte dies nicht der Fall sein, können Sie die Kamera-Geräte-ID manuell eingeben (die Sie auf dem Etikett auf der Rückseite der Kamera finden).

- Sobald Sie die Kamera auswählen, die Sie hinzufügen möchten, müssen Sie ein Kamerapasswort und einen Kameranamen eingeben.
- Gehen Sie auf IP-Kameraeinstellungen und Tippen Sie den IP-Kameranamen ein, den Sie vergeben möchten. Tippen Sie auf den Bleistift in der rechten oberen Ecke. 10. Tippen Sie auf die Schaltfläche „WiFi-Einstellungen“ und wählen Sie Ihren Wlan-Router. Geben Sie das Passwort Ihres Wlan-Routers ein.

4.2.2. iOS

- Laden Sie die App „Smartwares Cameras“ aus dem App Store herunter und installieren Sie sie.
- Öffnen Sie die App. Der Startbildschirm der App erscheint.
- Melden Sie sich für einen HomeWizard EasyOnline Account an. Nach erfolgreicher Registrierung werden Sie automatisch eingeloggt. 4.
- Tippen Sie auf ‚+‘, um Ihre Kamera hinzuzufügen. Die App sollte Ihr Gerät automatisch ermitteln. Sollte dies nicht der Fall sein, können Sie die Kamera-Geräte-ID manuell eingeben (die Sie auf dem Etikett auf der Rückseite der Kamera finden).
- Sobald Sie die Kamera auswählen, die Sie hinzufügen möchten, müssen Sie ein Kamerapasswort und einen Kameranamen eingeben.
- Tippen Sie auf die Schaltfläche „WiFi-Einstellungen“ und wählen Sie Ihren Wlan-Router. Geben Sie das Passwort Ihres Wlan-Routers ein.

4.3. Installieren der Kamera auf dem PC

- Laden Sie die Software von unserer Webseite herunter.
- Starten Sie „IPCamera Tool.exe“.
- Durchlaufen Sie die Installation durch Doppelklick auf „Weiter“.

Das IP-Kameratool ist nun auf Ihrem Computer installiert. Sie finden den Shortcut auf Ihrem Desktop.

Bitte beachten Sie: Entfernen Sie diesen Shortcut keinesfalls, da Sie das IP-Kameratool sonst erneut installieren müssen.

4.4. Verbinden Ihrer Kamera

Bitte beachten Sie: Um die volle Funktionalität der IP-Kamera verwenden zu können, müssen Sie Internet Explorer 6 oder höher (32 Bit) verwenden und den ActiveX-Modus auswählen. Es ist nicht möglich, Audio- oder Videoaufzeichnungen mit anderen Webbrowsern zu erstellen.

Bitte beachten Sie: Falls Sie den ActiveX-Modus auswählen, kann eventuell kein Bild angezeigt werden. Sollte dies der Fall sein, führen Sie bitte die nachfolgenden Schritte aus:

- Gehen Sie im Internet Explorer auf: Tools-> Internetoptionen-> Sicherheitseinstellungen -> Sicherheitsstufe **D**
- Ändern Sie die deaktivierten Optionen unter den ActiveX-Steuer-elementen und Eingabeaufforderungen auf „Fragen“. Falls die „Fragen“-Option nicht verfügbar ist, klicken Sie auf „Aktivieren“.

Siehe auch: **E F G**

Tipp: Falls Sie einen vom Standardbrowser abweichenden Browser verwenden möchten, kopieren Sie den Link des offenen Browsers in einen Browser Ihrer Wahl.

- Starten Sie das IP-Kameratool über den „IP Camera Tool“-Shortcut auf Ihrem Desktop. Das IP-Kameratool sucht automatisch nach der (den) IP-Kamera(s), die mit Ihrem Netzwerk verbunden ist (sind).

Es öffnet sich ein Fenster **A**, in dem all Ihre IP-Kameras angezeigt werden. Falls keine Kameras verbunden sind, bleibt das Fenster leer.

- Führen Sie einen Doppelklick auf die Kamera aus, die Sie verwenden möchten. In Ihrem Standardbrowser öffnet sich ein Identifizierungsfenster, das Sie nach Ihrem Benutzernamen fragt.
- Geben Sie für den Benutzernamen „Admin“ ein und klicken Sie auf „anmelden“. Sollten Sie schon ein Passwort für Ihre Kamera kreiert haben, bitten wir Sie dieses einzufüllen. Sollten Sie noch kein Passwort kreiert haben ist es nicht notwendig eines einzufüllen.

Es öffnet sich ein Menü **B**. Sie können aus nachfolgenden Optionen wählen:

- ActiveX-Modus: Internet Explorer
- Server Push Modus: Safari, Firefox und Google Chrome
- VLC-Modus Internet Explorer, Safari, Firefox und Google Chrome

Bitte beachten Sie: Für den VLC-Modus müssen Sie den VLC-Player herunterladen.

- Klicken Sie unter der Option, die für Ihren Webbrowser gilt, auf „Sign in“.

Sie sind jetzt im Netzwerk-Kamera-Browserbildschirm **C** eingeloggt. Sie können über diesen Bildschirm Ihre Kamera bedienen und Ihre Kameraeinstellungen verwalten. (Siehe Kapitel 6)

4.6. Installation der Kamera

Bitte beachten Sie: Stellen Sie sicher, dass die Kamera am vorgesehenen Ort korrekt funktioniert, bevor Sie die Installation beginnen.

Sie können die Kamera auf einer ebenen Fläche platzieren oder sie mithilfe von Schrauben an einem Ort Ihrer Wahl befestigen.

Um die Kamera mithilfe der Schrauben zu befestigen, führen Sie bitte die nachfolgenden Schritte aus:

- Schrauben Sie den Sockel der Kamera mithilfe der 4 mitgelieferten Schrauben an.

Bitte beachten Sie: Falls die Oberfläche zu hart für die Schrauben ist (Stein/Beton), müssen Sie zunächst Löcher bohren und die mitgelieferten Dübel verwenden.

- Schrauben Sie die Kamera wieder auf den Sockel auf.

4.7. Einstellen des Kamerawinkels

- Lösen Sie den Knauf an der Seite des Sockels.
- Stellen Sie anschließend den Kamerawinkel ein und ziehen Sie den Knauf wieder fest.

5. Bedienen der Kamera über das Smartphone

Stellen Sie sicher, dass Ihre Kamera(s) über die Smartwares Cameras App mit Ihrem Smartphone verbunden ist/sind (siehe Kapitel 4.1 und 4.2).

5.1. Ändern der Einstellungen Ihrer Kamera auf Ihrem Android-Smartphone

- Tippen Sie auf das Bild auf Ihrem Bildschirm, um auf die Live-Ansicht aufzurufen. Tippen Sie auf das Live-Ansicht-Bild, um auf den Vollbildschirm zu wechseln.
- *Einstellungen: Nachtsicht/Videoqualität
 - * Live-Ansicht/Manuelle Aufzeichnung
 - * Zoom (Finger auf das Bild legen)/Für Vollbildschirm tippen.
 - * Schwenken/Neigen/Zoomen
 - * Push-to-Talk: Drücken Sie auf die Taste, um zu sprechen.
 - * Volumenlautsprecher des Smartphones.
- A: Live-Ansicht IP-Kamera.
B: Aufzeichnungen wiedergeben.
C: Smartwares Webshop.
D: Einstellungen IP-Kamera

Achtung! Falls kein Bild angezeigt wird, ist es möglich, dass Ihre WLAN-Verbindung nicht schnell genug ist. Ändern Sie in diesem Fall die Auflösung Ihres Kamerabilds (siehe Kapitel 5.2.1).

Der Kamerabildschirm bietet eine Vielzahl an Optionen:

5.2. Ändern der Einstellungen Ihrer Kamera auf Ihrem iPhone

- Tippen Sie auf das Bild auf Ihrem Bildschirm, um auf die Live-Ansicht aufzurufen. Tippen Sie auf das Live-Ansicht-Bild, um auf den Vollbildschirm zu wechseln.
- *Einstellungen: Nachtsicht/Videoqualität
 - * Live-Ansicht/Manuelle Aufzeichnung
 - * Zoom (Finger auf das Bild legen)/Für Vollbildschirm tippen.
 - * Zoom
 - * Push-to-Talk: Drücken Sie auf die Taste, um zu sprechen.
 - * Volumenlautsprecher des Smartphones.
- A: Live-Ansicht IP-Kamera.
 B: Aufzeichnungen wiedergeben.
 C: Smartwares Webshop.
 D: Einstellungen IP-Kamera

6. Bedienen der Kamera über den PC

Um Ihre Kamera vom PC aus bedienen zu können, müssen Sie über Ihren Webbrowser im „Network Camera“-Browserbildschirm eingeloggt sein (siehe Kapitel 4.4). Dieser Bildschirm enthält das Bedienfeld der Kamera, eine Vielzahl an Tabs, eine Kanalübersicht und ein Einstellungs Menü für die Kamera.

6.1. Bedienfeld der Kamera

Sie können das Bedienfeld benutzen, nachdem Sie den „Live Video“-Tab ausgewählt haben. Dieses Bedienfeld bietet nachfolgende Optionen:

Play: Drücken Sie „Play“, um die Kamerabilder live zu betrachten.

Stopp: Drücken Sie „Stop“, um das Live-Streaming Ihrer Kamerabilder zu unterbrechen.

Aufzeichnen: Drücken Sie „Record“, um eine Aufzeichnung zu erstellen.

Drücken Sie erneut auf „Record“, um die Aufzeichnung zu unterbrechen.

Bitte beachten Sie: Um Aufzeichnungen vornehmen zu können, müssen Sie im Tab „Andere“ angeben, wo die Aufzeichnungen gespeichert werden sollen. Dies wird im Kapitel 6.2.3 erläutert.

Audio: Klicken Sie auf „Audio“, um den Ton zu aktivieren. Klicken Sie erneut auf „Audio“, um den Ton abzuschalten.

Sprechen: Drücken Sie „Talk“, um über den Lautsprecher der Kamera zu sprechen.

6.2. Tabs

Die Tabs bieten verschiedene Optionen, um Ihre Kamera(s) zu verwalten.

Dieses Handbuch deckt die wichtigsten Funktionen ab.

6.2.1. Live-Video

Klicken Sie auf den Tab „Live Video“, um die Bilder der eingestellten Kamera zu betrachten.

6.2.2. Netzwerk

Wlan-Einstellungen: Hierunter können Sie den Wlan-Zugang zu Ihrer Kamera einstellen. Weitere Informationen finden Sie im Kapitel 4.5.

6.2.3. Andere

Bitte beachten Sie: Bevor Sie Aufzeichnungen in Windows 7, 8 oder 10 speichern können, müssen Sie folgende Änderungen an den Sicherheitseinstellungen im Internet Explorer vornehmen. Stellen Sie beim Ändern dieser Einstellungen sicher, dass der Network-Camera-Bildschirm im Internet Explorer geöffnet ist.

- Gehen Sie auf: Tools -> Internetoptionen -> Sicherheit-> Vertrauenswürdige Seiten -> Seiten
- Schalten Sie die Serververifizierungsoption (https:) über den Bildschirm aus. Klicken Sie anschließend auf „Hinzufügen“.
- Starten Sie den Internet Explorer neu.

Pfadeinstellungen: Wählen Sie unter der Option „Pfadeinstellungen“, wo Sie die Aufzeichnungen speichern möchten, die Ihre Kamera erstellt.

6.3. Übersicht der Kamerakanäle

In der Kanalübersicht haben Sie die Möglichkeit, Bilder mehrerer verbundener Kameras gleichzeitig zu betrachten.

6.4. Kameramenüeinstellungen

- Status: Hier können Geräteinformationen und -einstellungen geprüft werden.
- Setup: Benutzererlaubnis für die verschiedenen Kameras einstellen sowie Datum und Uhrzeit eingeben.
- Netzwerkeinstellungen: Wlan-, FTP- und E-Mail-Einstellungen eingeben.
- Video: Videoeinstellungen einschließlich Bitrate, Bildratenauflösung und Bildqualität einstellen.
- Weckzeiteinstellungen: Bewegungsmelder und Weckzeit einstellen.
- Aufzeichnungseinstellungen: Aufzeichnungen auf Festplatte oder SD-Karte einstellen.
- Systemeinstellungen: Gerät neu starten oder auf Werkseinstellungen zurücksetzen. Von hier aus lassen sich ebenfalls Web-Benutzerschnittstellen und Firmware upgraden.

7. Reinigung und Pflege

Achtung! Trennen Sie das Gerät vor dem Reinigen von sämtlichen Stromquellen.

Die Geräte sind wartungsfrei und sollten daher nicht geöffnet werden.

Durch Öffnen des Geräts wird die Garantie nichtig. Reinigen Sie das Äußere des Geräts mit einem/r weichen, trockenen Lappen oder Bürste.

8. Umwelt und Entsorgung

Das Symbol auf dem Material, den Zubehörteilen oder der Verpackung gibt an, dass dieses Produkt nicht über den Hausmüll entsorgt werden darf.

Entsorgen Sie das Gerät über ein Recyclingzentrum, das elektronische und elektrische Geräte innerhalb der EU und anderen europäischen Ländern über separate Sammelsysteme für gebrauchte elektronische und elektrische Geräte entsorgt. Durch eine korrekte Entsorgung helfen Sie dabei, mögliche Risiken für die Umwelt und die öffentliche Gesundheit zu vermeiden, die durch den nicht ordnungsgemäßen Umgang mit entsorgten Geräten entstehen könnten. Das Recyceln von Materialien trägt überdies zum Schutz der natürlichen Ressourcen bei. Bitte entsorgen Sie Ihre elektronischen und elektrischen Altgeräte daher nicht über den Hausmüll.

9. Garantie

Für dieses Gerät gilt eine begrenzte Garantie von 3 Jahren. Die Garantiebedingungen finden Sie unter: www.smartwares.eu.

A

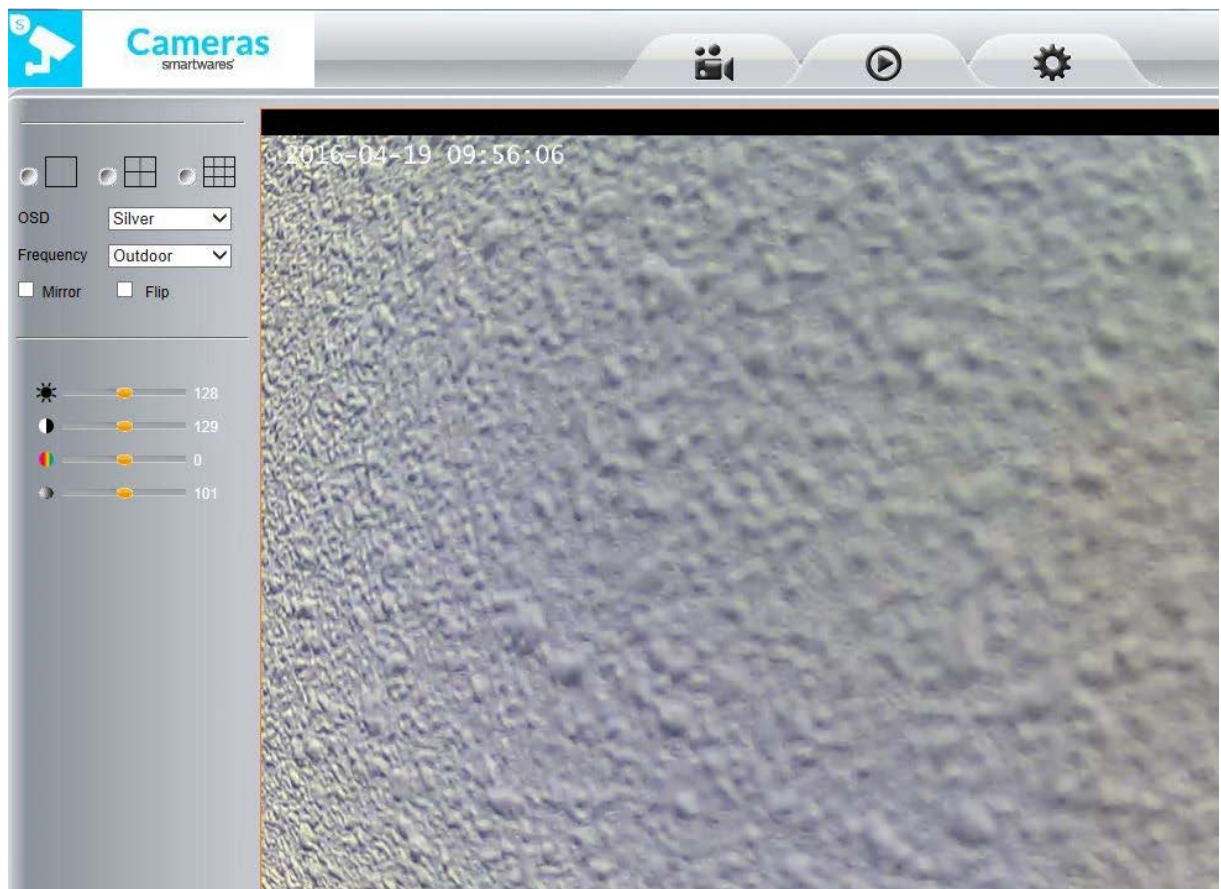


B

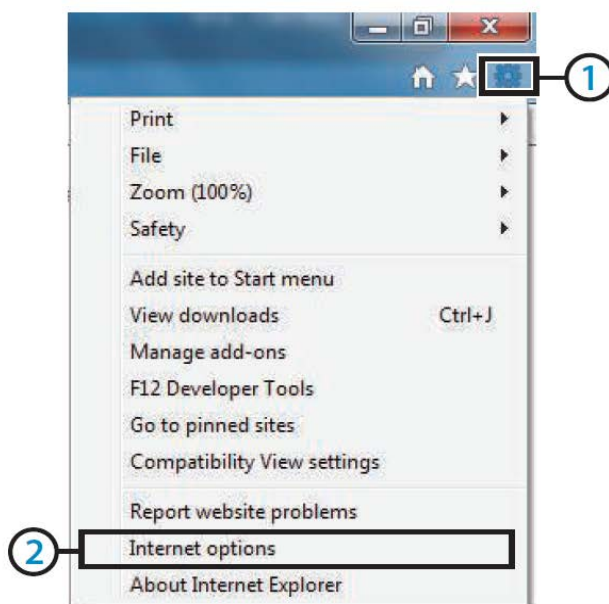
The screenshot shows a login form with the following fields and options:

- Username**: A text input field.
- Password**: A text input field.
- Mode**: A dropdown menu with "Server Push" selected.
- Language**: A dropdown menu with "English" selected.
- Login**: A button to submit the form.

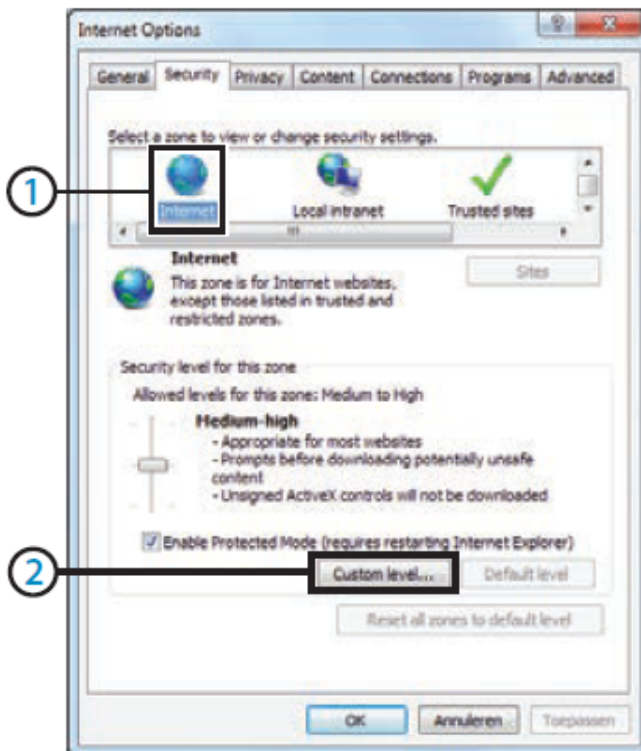
C



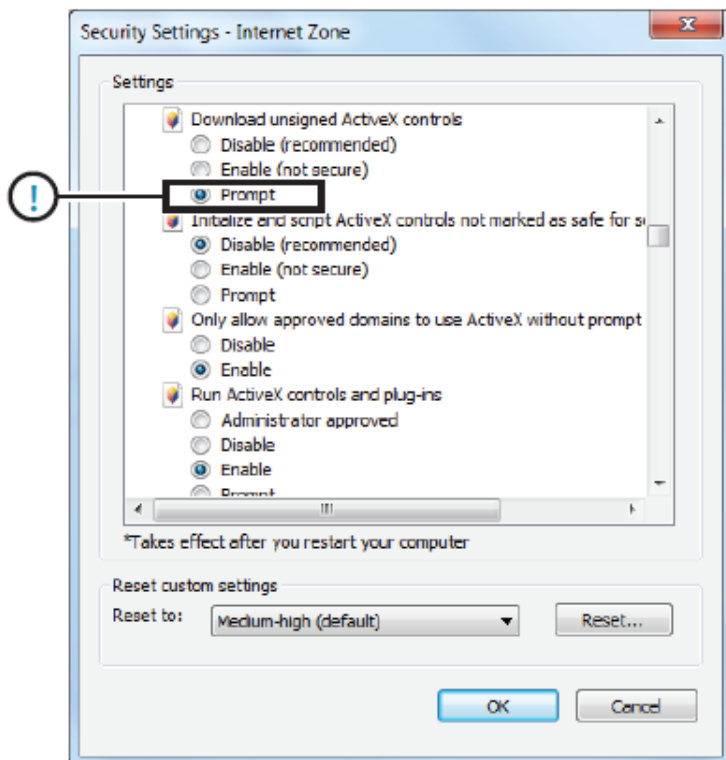
D



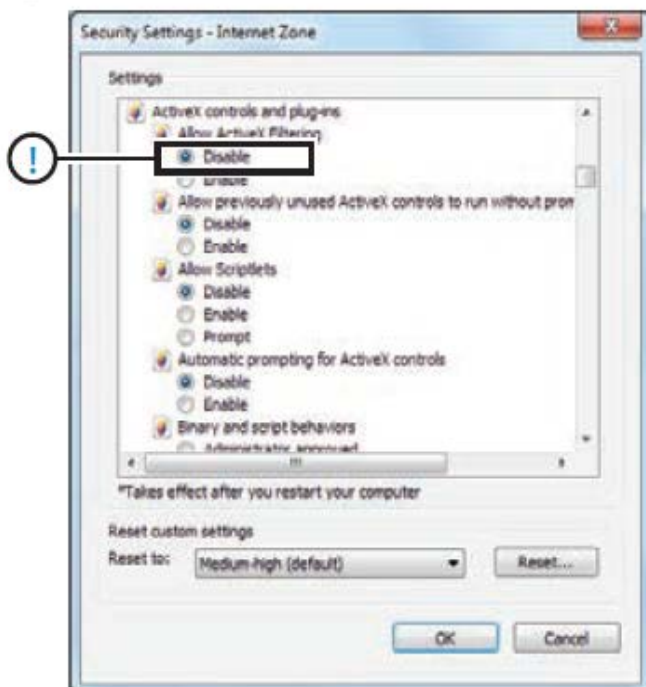
E



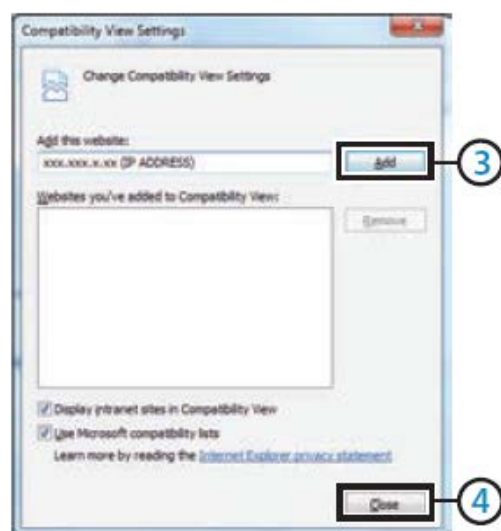
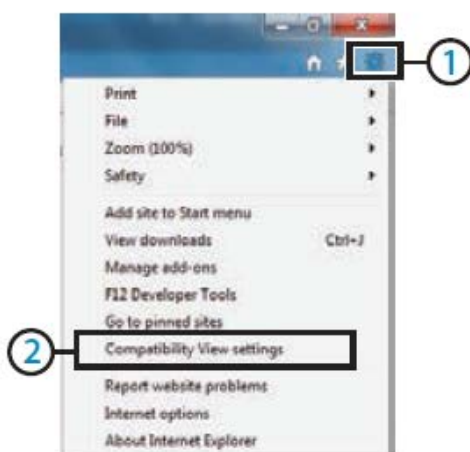
F



G



H



www.smartwares.eu



R&TTE APPROVED
2,4 GHz.



3 YEAR

smartwares
safety & lighting b.v.

Broekakkerweg 15
5126 BD Gilze
The Netherlands

www.smartwares.eu

NL : 0900-208888 lokaal tarief
BE : 070-233031 lokaal tarief
F : 0825 560 650

DE : +49 (0) 1805 010762
14Ct./Min. dt. Festnetz,
Mobil max. 42Ct./Min

UK : +44 (0) 845 230 1231
ES : +34 938427589

CUSTOMER SERVICE