

Maximale Auflösung

Die höchste Anzahl der Pixel, die auf einem Bildschirm angezeigt werden kann.

Max. Auflösung	HDMI	DisplayPort	DVI	VGA
GTX TITAN	4096*2160 at 24Hz	4096*2160 at 60Hz	2560*1600 at 60Hz	2048*1536
GTX 980	4096*2160 at 60Hz	4096*2160 at 60Hz	2560*1600 at 60Hz	2048*1536
GTX 970	4096*2160 at 60Hz	4096*2160 at 60Hz	2560*1600 at 60Hz	2048*1536
GTX 780	4096*2160 at 24Hz	4096*2160 at 60Hz	2560*1600 at 60Hz	2048*1536
GTX 770	4096*2160 at 24Hz	4096*2160 at 60Hz	2560*1600 at 60Hz	2048*1536
GTX 760	4096*2160 at 24Hz	4096*2160 at 60Hz	2560*1600 at 60Hz	2048*1536
GTX 750 Ti	4096*2160 at 24Hz		2560*1600 at 60Hz	2048*1536
GTX 750	4096*2160 at 24Hz		2560*1600 at 60Hz	2048*1536
GT 740	4096*2160 at 24Hz		2560*1600 at 60Hz	2048*1536
GT 730	4096*2160 at 24Hz		2560*1600 at 60Hz	2048*1536
GT 720	4096*2160 at 24Hz		2560*1600 at 60Hz	2048*1536
GTX 680	4096*2160 at 24Hz	4096*2160 at 60Hz	2560*1600 at 60Hz	2048*1536
GTX 670	4096*2160 at 24Hz	4096*2160 at 60Hz	2560*1600 at 60Hz	2048*1536
GTX 660 Ti	4096*2160 at 24Hz	4096*2160 at 60Hz	2560*1600 at 60Hz	2048*1536
GTX 660	4096*2160 at 24Hz	4096*2160 at 60Hz	2560*1600 at 60Hz	2048*1536
GTX 650 Ti Boost	4096*2160 at 24Hz	4096*2160 at 60Hz	2560*1600 at 60Hz	2048*1536
GTX 650 Ti	4096*2160 at 24Hz		2560*1600 at 60Hz	2048*1536
GTX 650	4096*2160 at 24Hz		2560*1600 at 60Hz	2048*1536
GT 640	4096*2160 at 24Hz		2560*1600 at 60Hz	2048*1536
GT 630*	1920*1200 / 4096*2160		2560*1600 at 60Hz	2048*1536
GT 620	1920*1200 at 60Hz		2560*1600 at 60Hz	2048*1536
GT 610	1920*1200 at 60Hz		2560*1600 at 60Hz	2048*1536
GF 210	1920*1200 at 60Hz		2560*1600 at 60Hz	2048*1536

Aktualisieren Sie das BIOS für die GTX460 Serie. Downloaden Sie es hier.(1117)

Aktualisieren Sie das BIOS für die GTX460 Serie. Downloaden Sie es [hier](#).

Verwenden Sie bitte das neue BIOS für GTX 1 Go "Sonic Platinum" / 2GB "Sonic", um das Kompatibilitätsproblem mit dem R260 Beta-Treiber zu beheben.

Die NVIDIA Systemsteuerung verschwindet nach der Treiberinstallation

Wenn Ihr System eines der folgenden Konfigurationen hat, besteht die Möglichkeit, dass Ihre NVIDIA Systemsteuerung nach der Treiberinstallation verschwindet.

Betriebssystem : Englisch Windows Vista / Windows 7 x86 und x64.

VGA Treiber : GeForce Treiber 190.xx – 195.62.

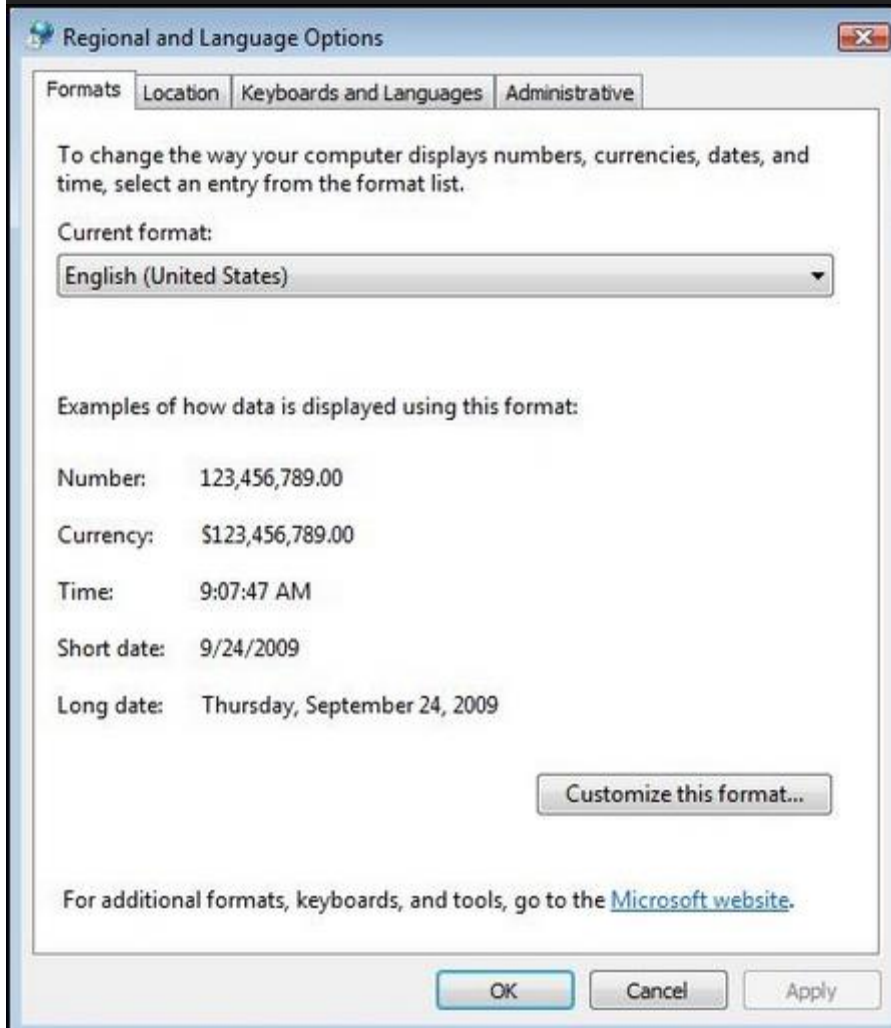
Länderoption während Ihrer OS-Installation: nicht-englischsprachiges Land (in diesem Fall Malaysia)



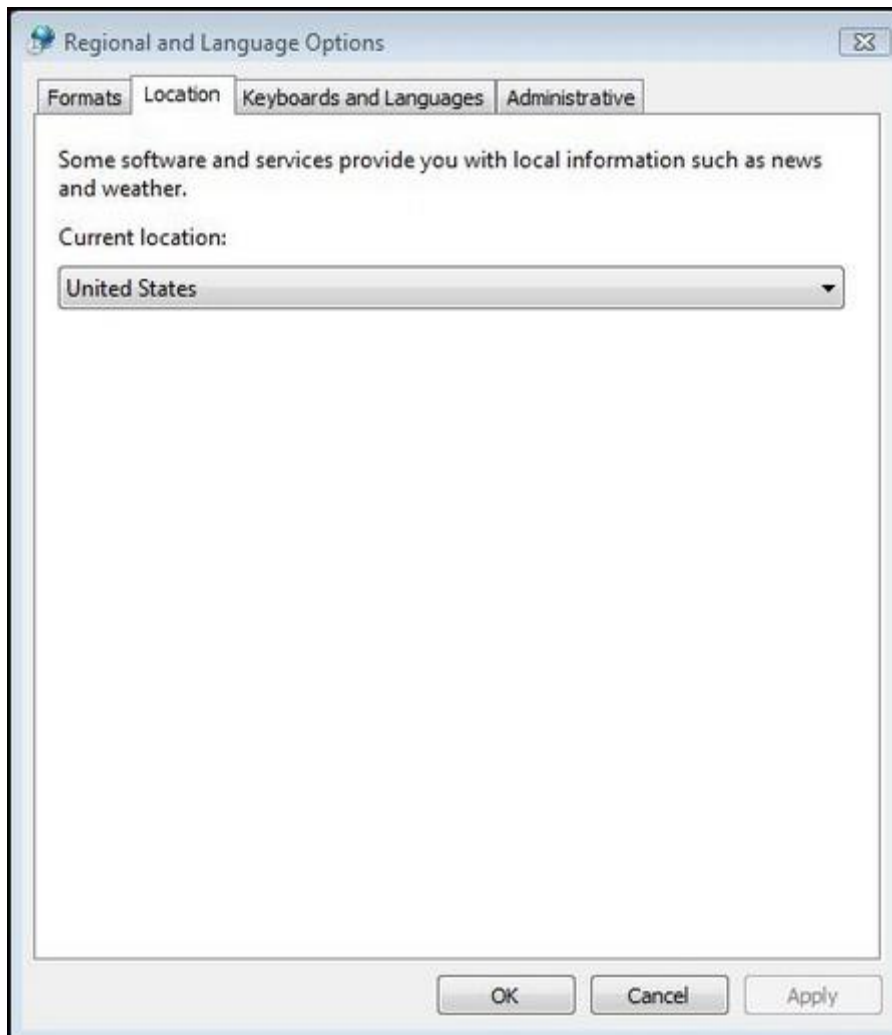
Lösung:

Folgen Sie bitte den unten beschriebenen Schritten der Reihe nach (sehr wichtig), bevor Sie den NVIDIA VGA Treiber installieren. Wenn Sie den NVIDIA VGA Treiber bereits installiert haben, entfernen Sie diesen vorerst.

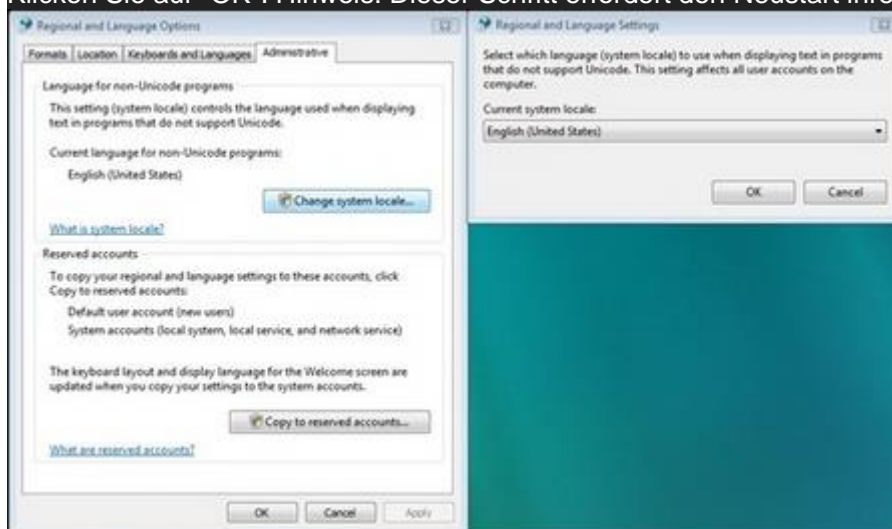
Schritt 1: Ändern Sie das Format unter Region- und Sprachoptionen und wählen Sie Englisch (USA). Klicken Sie auf "Anwenden".



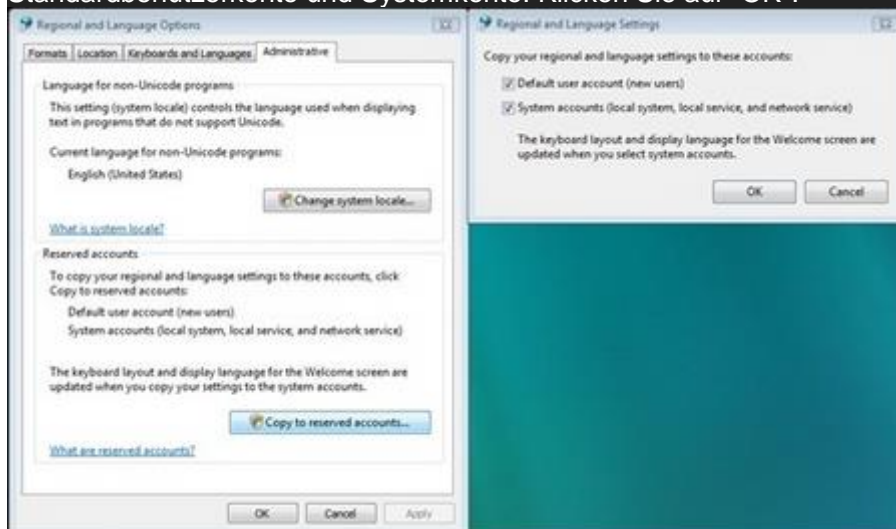
Schritt 2: Ändern Sie den Ort unter Region- und Sprachoptionen und wählen Sie USA. Klicken Sie auf "Anwenden"



Schritt 3: Ändern Sie das Lokale System unter Region- und Sprachoptionen und wählen Sie Englisch (USA). Klicken Sie auf "OK". Hinweis: Dieser Schritt erfordert den Neustart ihres Systems.



Schritt 4: Kopieren Sie unter Region- und Sprachoptionen Ihre Region- und Spracheinstellungen zum Standardbenutzerkonto und Systemkonto. Klicken Sie auf "OK".



Schritt 5: Sie können nun den NVIDIA VGA Treiber installieren. Nach der Installation können Sie Schritt 1 bis Schritt 4 wiederholen, um Ihre ursprünglichen Regionoptionen wieder einzustellen.

Wo kann ich die Vorgängerversion oder den Linux VGA Treiber downloaden?

NVIDIA All Version:

<http://www.nvidia.com/Download/Find.aspx?lang=en-us>

ATI Current version:

<http://support.amd.com/us/gpudownload/Pages/index.aspx>

ATI Windows XP (Achieved):

http://support.amd.com/us/gpudownload/windows/previous/Pages/radeonaiw_xp.aspx

ATI Windows XP x64 (Achieved):

http://support.amd.com/us/gpudownload/windows/previous/Pages/radeonaiw_xp64.aspx

ATI Windows Vista / Windows 7 (Achieved):

http://support.amd.com/us/gpudownload/windows/previous/Pages/radeonaiw_vista32.aspx

ATI Windows Vista / Windows 7 x64 (Achieved):

http://support.amd.com/us/gpudownload/windows/previous/Pages/radeonaiw_vista64.aspx

ATI Linux x86 / x64 (Achieved):

http://support.amd.com/us/gpudownload/linux/previous/Pages/radeon_linux.aspx

Warum ist meine Auflösung auf 800 x 600 (oder 640 x 480) beschränkt, nachdem der NVIDIA VGA Treiber installiert wurde?

Wenn Sie die alte Version des Spyware Doctors installiert haben und danach den NVIDIA 182.xx Treiber installieren, könnte dieses Problem auftreten.

Bitte folgen Sie den unten beschriebenen Schritten, um das Problem zu beheben.

- 1) Deinstallieren Sie Spyware Doctor, NVIDIA PhysX, und den NVIDIA Treiber.
- 2) Starten Sie das System erneut und installieren Sie die neuste Version des NVIDIA Treibers.
- 3) Starten Sie das System erneut und stellen Sie die richtige Auflösung ein.
- 4) Reinstallieren Sie die neuste Version des Spyware Doctors.

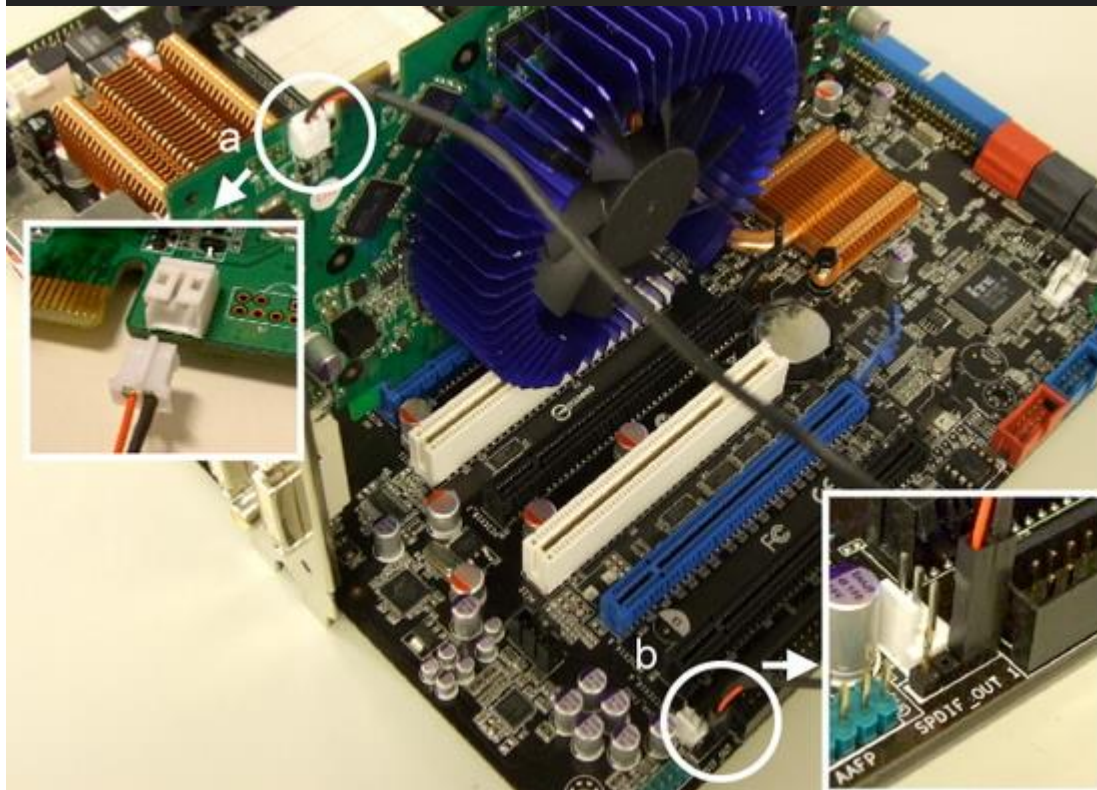
Wie benutzt man das HDMI Audio? (nur für Grafikkarten basierend auf nVIDIA)

1. Durch das interne SPDIF Kabel: (siehe Bild #1)

Schritt a.) Verwenden Sie das interne SPDIF Kabel und schließen Sie ein Ende des Kabels an den SPDIF Eingangsanschluss der Grafikkarte.

Schritt b.) Schließen Sie das andere Ende des Kabels an den SPDIF Ausgangsanschluss des Motherboards.

(Verschiedene Motherboards können unterschiedliche SPDIF Anschlüsse haben. Bitte folgen Sie den Anweisungen des Motherboards.)**Die rote Leitung ist für das Signal (+), die schwarze Leitung für die Masse (-).



Pic #1

2. Durch das externe optische SPDIF Kabel: (siehe Bild #2)

Schritt a.) Verwenden Sie das externe optische SPDIF Kabel und schließen Sie ein Ende des Kabels an den SPDIF Ausgangsanschluss des Motherboards.

Schritt b.) Schließen Sie das andere Ende des Kabels an den SPDIF Eingangsanschluss der Grafikkarte.



Pic #2

Nachdem Sie das SPDIF Kabel angeschlossen haben, müssen Sie außerdem den Audio-Ausgang auf digitalen Ausgang im Betriebssystem umstellen.

(Wie Sie den Audio-Ausgang umstellen, entnehmen Sie dem Motherboard-Handbuch.)

Was tun, wenn das System hängt oder ein leerer Bildschirm angezeigt wird??

Vergewissern Sie sich, dass Ihre Grafikkarte richtig im Slot steckt. Drücken Sie die Karte behutsam in den Slot. Überprüfen Sie, ob der Anschluss für den Monitorausgang fest mit dem VGA-Anschluss verbunden ist. Reinigen Sie die „Golden Fingers“ der Grafikkarte mit einem Radierer und stecken Sie sie wieder auf den Slot.

Was tun, wenn es nur 16 Farben gibt?

Wenn Sie Windows 95 benutzen, brauchen Sie ein USB Supplement. Bitte aktualisieren Sie auf Windows 95 bis Windows 95B oder höher.

Wenn Sie Windows 98, ME oder 2000 benutzen, vergewissern Sie sich bitte, dass Sie den neuesten AGP Treiber des Motherboards installiert haben.

Für NT 4.0 brauchen Sie das Upgrade SP3 oder SP4, was für den Betrieb der AGP Grafikkarte erforderlich ist. Wenn das System nicht aktualisiert wird oder nicht richtig installiert wurde, erscheinen die folgenden Fehlermeldungen:

Das System fordert Sie auf, den Treiber erneut zu installieren, aber Fehlermeldungen erscheinen immer noch. Nur 16 Farben können unterstützt werden.

Das System blendet ein, dass der Treiber nicht bereit oder nicht kompatibel ist.

Ganz gleich welches Betriebssystem Sie benutzen, wenn Sie M/B mit VIA, ALi oder SiS statt Intel Chip verwenden, müssen Sie „AGP.VXD“ installieren. Ansonsten wird Ihr System nicht richtig funktionieren. Sie können einen .vxd Treiber bei M/B Herstellern bekommen. Wenn gleichzeitig ein USB und .vxd Treiber installiert sind, überprüfen Sie bitte, dass der VGA Treiber auch richtig installiert wurde. Um den VGA Treiber korrekt zu installieren, verwenden Sie bitte die "Readme"-Datei.

Wenn Sie immer noch nur 16 Farben erhalten, deinstallieren Sie bitte den VGA Treiber vom Add/Remove Programm und installieren Sie den VGA Treiber erneut.