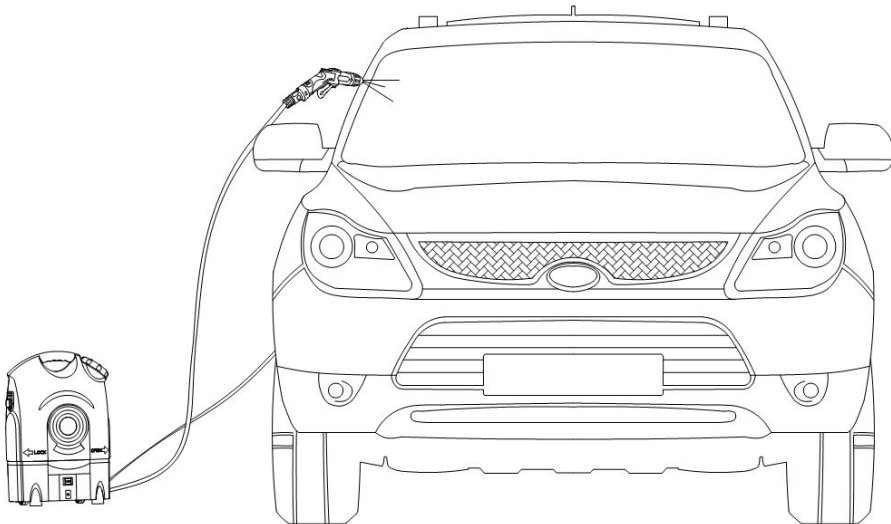


Inhalt

Kurzer Überblick.....	34
Einleitung.....	35
Informationen zu dieser Betriebsanleitung.....	35
Bestimmungsgemäßer Gebrauch.....	35
Allgemeine Sicherheitsanweisungen.....	36
Wichtige Sicherheitsvorschriften.....	37
Ausstattung.....	38
Inbetriebnahme.....	39
Handhabung und Betrieb.....	40
Automatisches Abschalten und Außerbetriebnahme.....	43
Reinigung.....	44
Aufbewahrung.....	46
Entsorgung.....	47
Häufig gestellte Fragen.....	47
Leistungsbeschreibung.....	48



- Geringer Wasserverbrauch und hoher Wasserdruck
- Energiesparend und umweltfreundlich
- Tragbar, strapazierfähig und sicher
- Reinigung rund um das Haus: Badezimmer, Waschbecken, Tiere und Garten
- Ideal zum Campen, Bootfahren und für sämtliche Freizeitaktivitäten

Einleitung

Sehr geehrte Kundin/Sehr geehrter Kunde,

Mit dem Kauf dieses Gerätes haben Sie sich im Hinblick auf Spitzentechnologie und -funktionalität für ein echtes Qualitätsprodukt entschieden.

Bitte lesen Sie sich diese Informationen sorgfältig durch, um sich schnell mit dem Mobil'eau vertraut zu machen und seine Funktionen maximal nutzen zu können.

Dieses Gerät wird Sie bei entsprechender Pflege und Wartung über viele Jahre dienen.

Wir wünschen Ihnen viel Spaß mit Ihrem neuen Mobil'eau.

Informationen zu dieser Betriebsanleitung

Diese Bedienungsanleitung ist Teil des Aqua2go (nachfolgend das „Gerät“). Sie finden darin wichtige Informationen zu: Inbetriebnahme, Sicherheit, Anwendungszweck und die Pflege des Gerätes.

Die Bedienungsanleitung sollte immer beim Gerät liegen. Sie muss gelesen werden und die darin enthaltenen Anweisungen müssen von jeder Person befolgt werden, die mit dem Betrieb, der Reparatur und/oder Reinigung des Gerätes beauftragt ist.

Bewahren Sie diese Bedienungsanleitung an einem sicheren Ort auf, und falls das Gerät weitergegeben oder verkauft wird, sollten Sie die Anleitung zusammen mit dem Gerät weitergeben.

Bestimmungsgemäßer Gebrauch

Das Gerät eignet sich ausschließlich zur Reinigung von Geräten und zum Sprühen von Wasser für nicht gewerbliche Nutzung im Freien.

Jegliche sonstige oder zusätzliche Verwendung wird als nicht bestimmungsgemäß erachtet.

WARNUNG

Gefahr durch nicht bestimmungsgemäßen Gebrauch!

Wird das Gerät nicht wie vorgesehen und/oder anders als geplant benutzt, kann das Gerät zu einer potentiellen Gefahrenquelle werden.

- Verwenden Sie das Gerät ausschließlich wie vorgesehen.
- Befolgen Sie die in dieser Bedienungsanleitung beschriebenen Vorgehensweisen.

Allgemeine Sicherheitsanweisungen

Zur Gewährleistung einer sicheren Handhabung des Gerätes befolgen Sie bitte die unten aufgeführten Sicherheitsanweisungen:

- Prüfen Sie das Gerät vor seiner Inbetriebnahme auf sichtbare Schäden an Gehäuse, Deckel, Anschlusskabel und Stecker. Verwenden Sie das Gerät nicht, wenn es beschädigt ist.
- Reparaturen dürfen nur von autorisierten Händlern durchgeführt werden. Eine nicht sachgemäße Reparatur kann für den Benutzer ernsthafte Gefahren bergen. Darüber hinaus erlischt die Garantie.
- Entfernen Sie niemals die Abdeckplatte bei dem Versuch, Ihr Gerät zu demontieren. Dadurch erlöschen sämtliche Garantien, und es besteht ein erhebliches Verletzungsrisiko.
- Um den Sicherheitsanforderungen zu entsprechen, verwenden Sie ausschließlich die vom Hersteller empfohlenen (Ersatz-) Teile.
- Personen, die aufgrund Ihrer körperlichen, mentalen oder motorischen Fähigkeiten nicht in der Lage sind, das Gerät sicher zu bedienen, dürfen das Gerät nur unter Beaufsichtigung/Anleitung einer verantwortlichen Person bedienen.
- Dieses Gerät ist kein Spielzeug. Kinder dürfen dieses Gerät ausschließlich unter Aufsicht benutzen.
- Ziehen Sie das Stromkabel nur am Stecker und nicht am Kabel heraus.
- Tragen Sie das Gerät nicht am Stromkabel herum.
- Deaktivieren Sie sämtliche Schalter bevor Sie den Stecker herausziehen.
- Die Verwendung der falschen elektrischen Spannung kann Schäden am Motor und eine mögliche Verletzung des Benutzers zur Folge haben. Die korrekte Spannung ist auf der Plakette vermerkt.
- Befüllen Sie den Wassercontainer mit nichts anderem als mit Wasser, sonst erlischt die Garantie.
- Nicht ohne den eingesetzten Wasserfilter benutzen.
- Lassen Sie das Gerät nicht unbeaufsichtigt, solange es angeschlossen ist. Ziehen Sie den Stecker vor jeder Wartung und wenn das Gerät nicht gebraucht wird heraus.
- Halten Sie die Düse frei von verstopfenden Objekten. Benutzen Sie das Gerät nicht, wenn die Düse verstopft ist; halten Sie die Düse frei von Staub, Fusseln, Haaren und allem, was den Luftstrom beeinträchtigen könnte.
- Halten Sie Haare, lose sitzende Kleidung, Finger und sämtliche Körperteile von bewegenden Maschinenteilen fern.
- Richten Sie den Wasserstrahl nicht auf das Gerät selbst, auf elektrische Teile oder sonstige elektrische Geräte.
- Verändern Sie nicht den Originaldurchmesser der Sprühkopfdüse.
- Lassen Sie den restlichen Druck vor dem Abziehen des Aqua2go Sprühschlauchs ab.
- Das Gerät darf nicht mit Reinigern auf Chlorbasis oder jeglichen anderen

Reinigungsmitteln benutzt werden.

- Tauchen Sie das Gerät niemals in Wasser.
- Das System darf nicht erfrieren. Leeren Sie es immer, und bewahren Sie es drinnen. Ein Gefrieren würde die Pumpe und Wasserleitungen beschädigen.
- Verwenden Sie immer die empfohlene 8A-Sicherung für Ihre Maschine. Jede andere Sicherung kann Schäden an Ihrer Maschine und dem Wagen verursachen.
- Sprühen Sie niemals Wasser direkt in eigenen oder anderen Augen oder Mund.

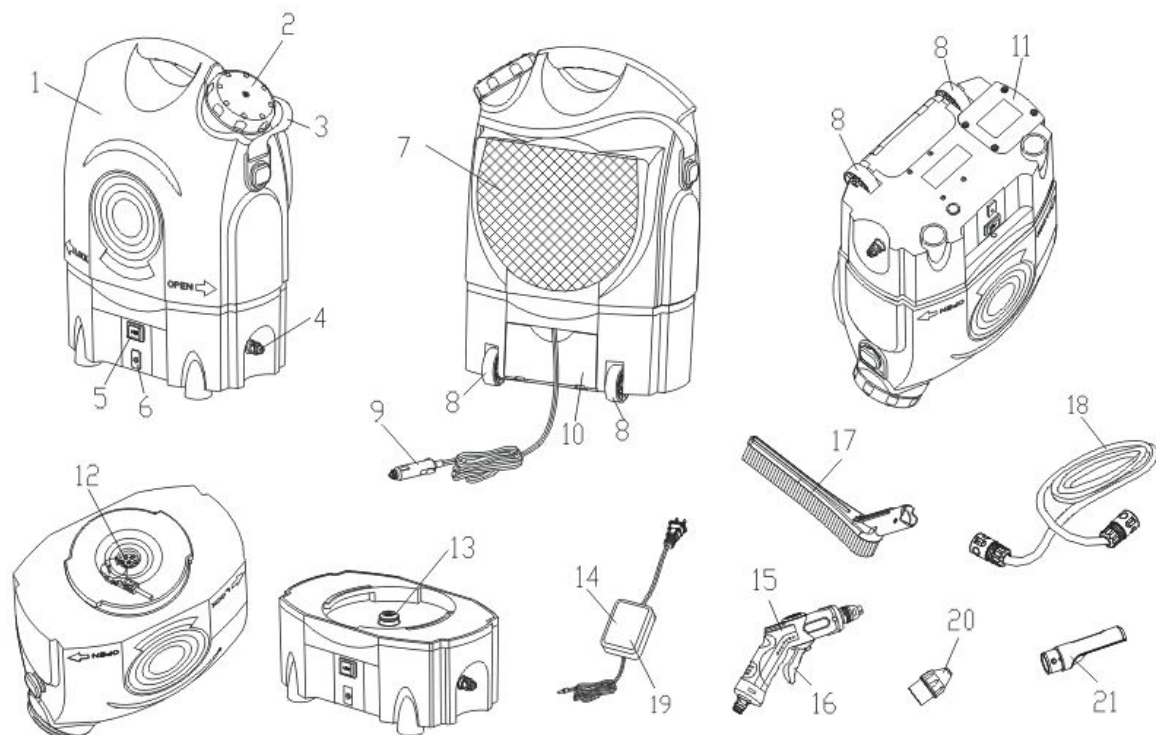
Wichtige Sicherheitsvorschriften

Wenn Sie das Gerät benutzen, sollten grundsätzliche Vorsichtsmaßnahmen getroffen werden:

- Füllen Sie das Gerät nicht mit Benzin oder anderen entzündlichen Flüssigkeiten, ernsthafte Verletzungen könnten die Folge sein.
- Sie sollten wissen, wie Sie das Gerät schnell stoppen. Sie sollten die Funktion der Schalter gut kennen.
- Bedienen Sie das Gerät nicht, wenn Sie übermüdet sind oder unter dem Einfluss von Alkohol oder Drogen stehen.
- Die mit diesem Gerät gelieferten Schnüre, Drähte und/oder Kabel können Chemikalien enthalten, sowie Blei oder Bleiverbindungen. Waschen Sie sich nach jedem Gebrauch die Hände.
- Beschädigte Hochdruckschläuche können platzen und eine potentiell gefährliche Situation oder Verletzung herbeiführen. Hochdruckschläuche sollten nicht geknickt, gequetscht, verdreht oder in irgendeiner Weise beschädigt werden. Geschieht dies dennoch, ersetzen Sie den Hochdruckschlauch.

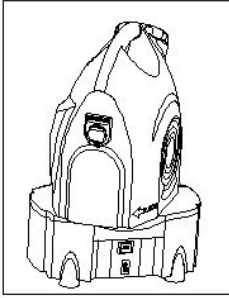
Verwenden Sie ausschließlich Wasser mit einer Temperatur von 0° - 30°C.

Ausstattung

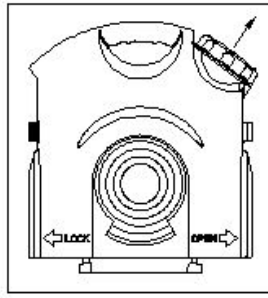


- | | |
|--|--------------------------|
| 1. Tank | 10. Stromkabel-Abdeckung |
| 2. Deckel | 11. Batterie-Abdeckung |
| 3. Band | 12. Wasserablauf |
| 4. Zulaufschlauch | 13. Wasserzulauf |
| 5. Ein/Aus-Schalter | 14. Ladegerät |
| 6. Ladegerät-Eingang | 15. Sprühdüse |
| 7. Netztasche zur Aufbewahrung | 16. Abzugsschloss |
| 8. Räder | 17. Schalter |
| 9. Stromkabel | 18. Schlauch |
| 19. Licht (wird grün wenn akku voll ist) | 21. Dusche |
| 20. Einstellbare Düse | |

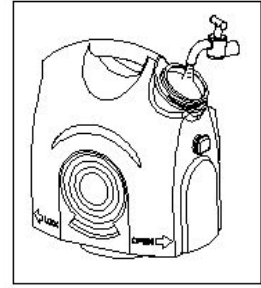
Inbetriebnahme



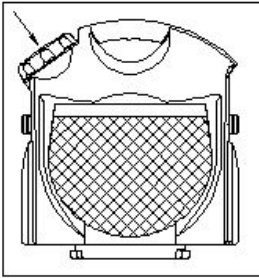
Nehmen Sie den Wassertank ab



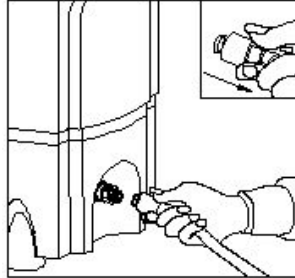
Deckel gegen Uhrzeigersinn drehen, um ihn vom Tank zu nehmen



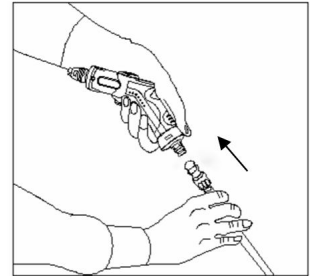
Tank mit frischem Wasser füllen
WARNUNG: Temperatur von 0 bis 30°C



Deckel durch Drehen im Uhrzeigersinn schließen.



Schlauch am Tank durch drehen des Anschlusses von links nach rechts befestigen



Schlauch an Sprühdüse durch Drehen des Anschlusses von links nach rechts befestigen

Bedienung und Betrieb

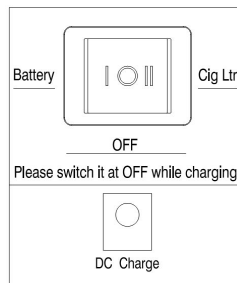
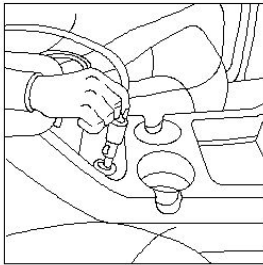
WARNUNG:

Ziehen Sie das Stromkabel ab, wenn der Motor Ihres Wagens für längere Zeit ausgeschaltet ist. Bei manchen Wagen schaltet sich der Strom bei ausgeschaltetem Motor nicht ab. Bleibt der Stecker angeschlossen, könnte sich die Batterie des Wagens leeren oder aber beschädigt werden

Gehen Sie folgendermaßen vor:

Wenn Sie einen Zigarettenanzünder benutzen

- Stecken Sie das Stromkabel in den Zigarettenanzünder oder Stromanschluss
- Für Strom schalten Sie den Ein/Aus-Schalter auf Position II (Cig Ltr)



HINWEIS:

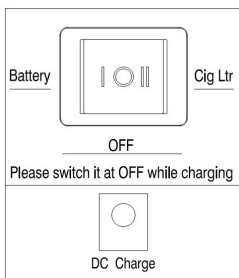
Bei manchen Wagen muss der Zündschlüssel in die 1. Position (Elektrik ein) geschaltet werden.

Wenn Sie die Batterie vom Aqua2go verwenden:

- Kein Netzanschluß erforderlich.
- Für Strom schalten Sie den Ein/Aus-Schalter auf I (Battery)

HINWEIS:

Das vollständige Laden der Batterie dauert 6 bis 8 Stunden. Zum Aufladen sollen Sie den Ein/Aus-Schalter auf Position 0/OFF schalten.



- Blasen Sie die Luft aus dem System.

Um die Luft zu eliminieren, schalten Sie das Gerät ein (Diagramm 2). Dazu können Sie Schalter I und II benutzen. Richten Sie mit der Düse in den Wassertank, und drücken Sie den Hebel bis ein beständiger Wasserstrahl aus dem Schlauch kommt (Diagramm 3).

Diagramm 2

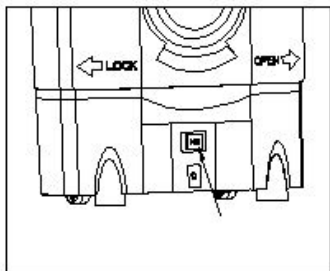
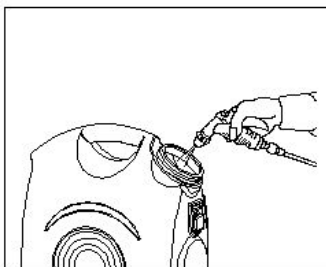
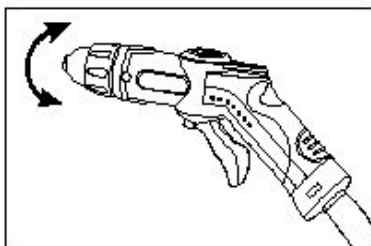


Diagramm 3

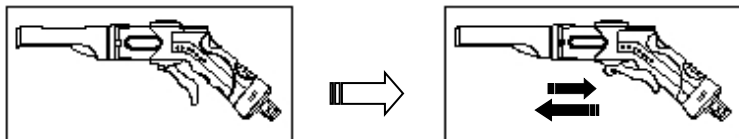


- Wasserstrahl anpassen

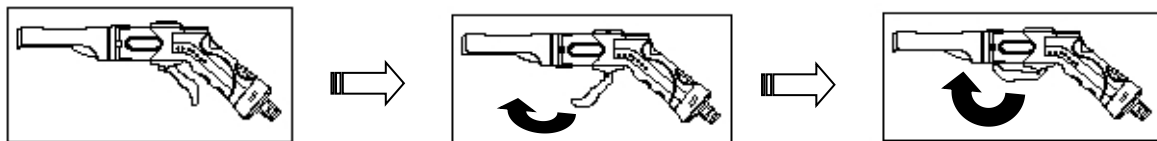
Drücken Sie den Abzug an der Sprühpistole herunter, und passen Sie den Wasserstrahl durch Drehen der Düse an.



(1) Bedienung mit hand

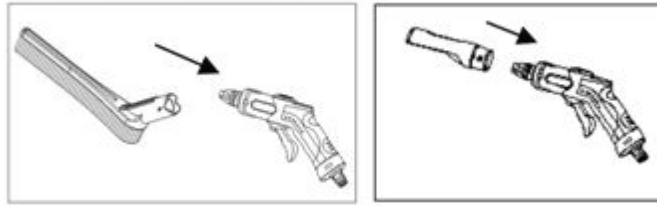


(2) einstellbar automatisch spritzen



Positie 1

Positie 2



HINWEIS:

Selbst bei normaler Nutzung kann Luft im Schlauch eingeschlossen werden. Wir empfehlen folgende Schritte, um die Luft aus dem System zu blasen und mit Ihrem Mobil'eau ein Maximum an Druck zu erzielen.

Befolgen Sie diese Schritte jedes Mal, wenn Sie den Tank anfüllen:

1. Füllen Sie den Tank mit Wasser.
2. Schließen Sie den Schlauch an das Gerät an.
3. Schließen Sie das Stromkabel an das Gerät an.
4. Stecken Sie das Stromkabel in den Zigarettenanzünder- oder Stromanschluss.
5. Halten Sie den Schlauch ohne die Düse in den Tank.
6. Schalten Sie den Strom ein, und betreiben Sie das Gerät ca. 30 Sekunden lang oder bis ein beständiger Wasserstrahl herauskommt.
7. Schalten Sie den Strom ab.
8. Befestigen Sie die Düse am Schlauch.

HINWEIS:

Vergewissern Sie sich, dass die Batterieleistung des Wagens oder Bootes ausreicht, bevor Sie mit dem Gerät arbeiten. Sonst könnte das Starten Ihres Autos oder Bootes problematisch werden.

Wenn Sie den Aqua2go länger als 30 Minuten lang benutzen möchten, ist es ratsam, die Batterie sorgfältig zu prüfen.

Automatisches Abschalten

Wenn der Abzug losgelassen wird, schaltet der Staudruck den Motor automatisch aus. Wird der Abzug gedrückt, aktiviert der Druckabfall den Motor automatisch, und nach einer kleinen Verzögerung wird erneut Druck aufgebaut. Um den korrekten Betrieb des automatischen Abschaltens zu gewährleisten, sollten zwischen dem Loslassen und erneuten Drücken des Abzugs nicht weniger als 5-10 Sekunden liegen.

Außerbetriebnahme

Zum Ausschalten Ihres Aqua2go befolgen Sie bitte die folgenden Schritte:

1. Schalten Sie den Ein/Aux-Schalter in die OFF-Position.
2. Drücken Sie den Abzug der Sprühdüse herunter, um restlichen Wasserdruck im Schlauch oder in der Sprühdüse abzulassen.
3. Ziehen Sie den Schlauch vom Gerät ab.
4. Entfernen Sie die Düse vom Schlauch.
5. Drücken Sie den Abzug herunter, um Restwasser zu entfernen.

Reinigung

WARNUNG:

Ziehen Sie immer den Stecker aus der Stromversorgung, bevor Sie mit der Wartung beginnen.

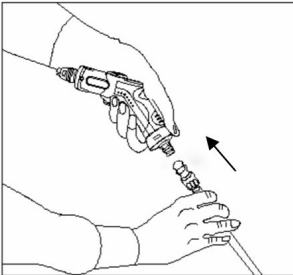
➤ Wasserfilter

Prüfen Sie den Wasserfilter, bevor Sie Wasser einfüllen. Reinigen Sie den Wasserfilter ggf. Dazu halten Sie ihn unter den laufenden Wasserhahn.

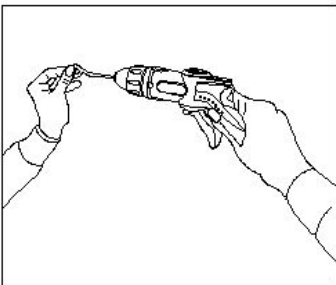
➤ Düse

Eine verstopfte Düse hat einen zu hohen Betriebsdruck zur Folge, wodurch die tragbare Waschanlage zu ruckeln beginnt. Wenn dies eintritt, schalten Sie den Mobil'eau ab und ziehen den Stecker aus dem Hochdruckreiniger. Dann reinigen Sie die Düse wie folgt:

1. Ziehen Sie die Verbindung am Schlauch zurück und lösen Sie die Düse vom Schlauch.



2. Reinigen Sie die Düse mit dem dafür mitgelieferten Werkzeug. Entfernen Sie sämtlichen Schmutz aus der Düse, und spülen Sie diese gründlich.



Wiederholen Sie die Schritte 1 und 2, wenn der Druck weiterhin zu hoch ist.

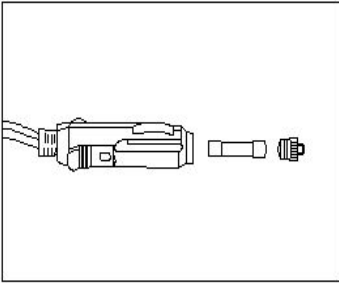
➤ Schmierung

Diese Pumpe benötigt keine Schmierung. Die Dichtungsringe des Schlauchanschlusses können mit Silikonfett geschmiert werden, wenn das Anschließen schwierig wird.

Geben Sie etwas Silikonfett auf den Metallteil der Sprühdüse, wenn sie längere Zeit nicht benutzt wurde.

➤ Sicherung ersetzen

Schrauben Sie das Endstück des Stromkabeladapters ab, um die alte Sicherung zu entfernen. Beseitigen und ersetzen Sie diese durch eine neue Sicherung.



➤ Batterie

Inspizieren Sie die Batterieklemmen regelmäßig, um zu prüfen, ob diese lose, korrosiv oder defekt sind. Ersetzen Sie die Klemmen, wenn erforderlich. Sie dürfen ausschließlich die vom Hersteller empfohlenen Teile verwenden. Um einen elektrischen Kurzschluss zu vermeiden, benutzen Sie isoliertes Werkzeug oder einen Handschuh, wenn Sie Ihr Gerät reparieren oder warten.

Es ist nicht gestattet, die Batterie mit einem organischen Lösungsmittel zu reinigen. Es könnte das Batterieglass beschädigen.

Aufbewahrung

Dieser Aqua2go sollte derartig aufbewahrt werden, dass er vor Gefrieren geschützt ist. Bewahren Sie dieses Gerät nicht im Freien oder an Orten auf, wo die Temperaturen unter 0°C fallen. Das könnte erheblichen Schaden am Gerät und das Erlöschen der Garantie zur Folge haben. Befolgen Sie die unten aufgeführten Schritte, bevor Sie das Gerät wegstellen:

1. Schalten Sie den Aqua2go aus, und drücken Sie auf den Abzug der Sprühpistole, um Druck abzulassen. Nehmen Sie die Düse ab, und betätigen Sie erneut den Abzug, damit das restliche Wasser ablaufen kann. Leeren Sie den Wassertank. Schalten Sie das Gerät ein, und lassen Sie es ca. 30 Sekunden lang ohne Düse laufen.
2. Nehmen Sie den Hochdruckschlauch ab. Heben Sie ein Ende an, damit das restliche Wasser aus dem Schlauch entweichen kann.
3. Legen Sie den Schlauch, die Düse und das Stromkabel zur Aufbewahrung in die Netztasche.
4. Wenn das Gerät unter dem Gefrierpunkt oder länger als 30 Tage aufbewahrt werden muss, können ein Pumpenwinterschutz oder ein nichttoxisches RV-Frostschutzmittel verwendet werden, um ein Gefrieren zu verhindern und Mineralablagerungen zu reduzieren.

Aufbewahrung mit Frostschutz:

1. Gießen Sie ca. 3 Liter RV-Frostschutzmittel in den Tank.
2. Befestigen Sie den Hochdruckschlauch, die Düse und das Stromkabel.
3. Schalten Sie das Gerät ein, und betätigen Sie den Abzug bis ein gleichmäßiger Strahl RV-Frostschutzmittel herauskommt.
4. Schalten Sie das Gerät ab, und betätigen Sie den Abzug, um Druck abzulassen.
5. Legen Sie den Schlauch, die Düse und das Stromkabel zur Aufbewahrung in die Netztasche.

WARNUNG:

Verwenden Sie ausschließlich RV-Frostschutzmittel. Andere Frostschutzmittel sind ätzend, und deren Verwendung kann die Pumpe beschädigen und ein Erlöschen der Garantie zur Folge haben.

Arbeiten mit dem Aqua2go nach Lagerung mit Frostschutz:

1. Lassen Sie das RV-Frostschutzmittel ab (gehen Sie wie in den Schritten 1 und 2 beim Wasserablassen vor).
2. Lassen Sie eine Tankfüllung frisches Wasser durch das System laufen, um sicherzugehen, dass das gesamte Frostschutzmittel ausgespült ist.

Entsorgung

Elektrische und elektronische Altgeräte enthalten häufig noch wertvolle Materialien. Sie enthalten aber auch Gefahrenstoffe, die für den reibungslosen Betrieb und die Sicherheit erforderlich waren.

Werden diese Stoffe im normalen Hausaltsmüll entsorgt oder nicht sachgemäß behandelt, können Sie ein Risiko für die Gesundheit und die Umwelt darstellen.

HINWEIS:

Nutzen Sie die Sammelstation Ihres Wohnorts, um elektrische und elektronische Altgeräte zur Wiederverwertung zurückzugeben. Die nötigen Informationen erhalten Sie, wenn erforderlich, im Rathaus, von Ihrem Abfallentsorgungsdienst oder bei Ihrem Händler.

Machen Sie das Gerät vor dem Entsorgen unbrauchbar. Stellen Sie sicher, dass Ihr Altgerät bis zur Abholung für Kinder unzugänglich aufbewahrt wird.

Häufig gestellte Fragen

1. Die Wasserpumpe funktioniert nicht.

- Prüfen Sie, ob das Stromkabel richtig angeschlossen ist.
- Überprüfen Sie die Batterie des Wagens und/oder die Zigarettensanzünderbuchse.
- Überprüfen Sie die Sicherung von Zigarettensanzünderstecker und –buchse.

2. Beim Starten der Wasserpumpe sprüht kein Wasser heraus.

- Prüfen Sie, ob die Düse verstopft ist.
- Prüfen Sie, ob der Wassereinlass verstopft ist.
- Prüfen Sie, ob der Wasserschlauch geknickt ist.

Falls Sie das Problem nicht mit den obigen Lösungsvorschlägen beseitigen können, kontaktieren Sie bitte den Kundenservice.

Die Kontaktinformationen finden Sie auf der Rückseite dieser Betriebsanleitung.

Leistungsbeschreibung

Abmessungen	350 x 230 x 535 mm
Gesamtgewicht	7,8 KG
Betriebsspannung	12V (DC)
Stromverbrauch	60 Watt
Fassungsvermögen	17 Liter
Druck	3-9 Bar
Schlauchlänge	6,0 Meter
Stromkabellänge	3,0 meter

Aqua2Go

is fully in conformity with the essential requirements of the following EU-directive:

2002/95/EC

2004/108/EC

2005/618/EC

This declaration is based on the full compliance of the products with the following European standards:

EN 61000-6-3:2007

EN 61000-6-1:2007

IEC 61000-4-2 :2001

IEC 61000-4-3 :2006