

SPIRIT ZWAVE® PLUS

QuickStart Guide



Made in Germany

www.eurotronic.org

Einleitung

Vielen Dank, dass Sie sich für ein Produkt der EUROtronic Technology GmbH entschieden haben. Unsere Produkte stehen für höchste Produktqualität "Made in Germany", gepaart mit hochwertigem Design und einfacher Bedienung.

Die folgende Bedienungsanleitung wird Sie bei Inbetriebnahme und Gebrauch Ihres Spirit Z-Wave Plus begleiten und dabei alle wesentlichen Fragen beantworten. **Bitte lesen Sie dieses Handbuch aufmerksam durch, bevor Sie Ihren Spirit Z-Wave Plus verwenden, und bewahren Sie es auf, um später bei Bedarf darin nachschlagen zu können.**

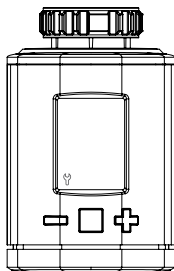
Sollten Sie darüber hinaus weitere technische Unterstützung benötigen oder Informationen über andere EUROtronic-Produkte wünschen, stehen wir Ihnen gerne schriftlich per E-Mail oder telefonisch zur Verfügung.

Kontaktmöglichkeiten Kundenservice

E-Mail: info@eurotronic.org
Telefon: 06667/91847-0 (Mo.-Fr. 8.00-16.30 Uhr)
Anschrift: EUROtronic Technology GmbH
Südweg 1
36396 Steinau an der Straße

Beschreibung	ab Seite
Lieferumfang	4
Warn-/Sicherheitshinweise	5
Vorstellung Spirit Z-Wave Plus	6
Bedien- und Anzeigeelemente	7
Batterien einlegen	8
Hinzufügen zu einem Z-Wave Netzwerk	9
Montage am Heizkörper ohne Adapter	10
Montage am Heizkörper mit Adapter	11
Bedien- und Anzeigeelemente	12-13
Adapter	14
Demontage des Spirit Z-Wave Plus	15
Hilfe/FAQ	16-17
Rechtliche Hinweise	18

Lieferumfang



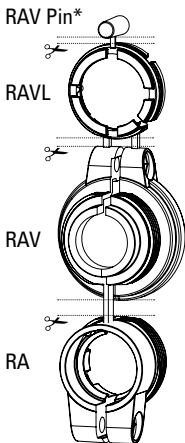
Spirit Z-Wave Plus
Energiespar-Regler



Schraube für
Adapter



2x Batterien AA



- * Bei Verwendung des RAV-Adapters, benötigen Sie den RAV Pin zur Verlängerung des Ventilstößels.

WARNHINWEIS – Verwenden Sie keine Akkus!

Batterien niemals wieder aufladen, nicht kurzschließen, nicht auseinander nehmen – Explosionsgefahr! Erschöpfte Batterien umgehend aus dem Gerät entfernen. Keine gebrauchten und neuen Batterien zusammen verwenden. Batterien und Gerätekontakte vor dem Einlegen bei Bedarf reinigen. Batterien von Kindern fernhalten. Kontakt mit Haut, Augen und Schleimhäuten vermeiden. Bei Kontakt mit Batteriesäure die betroffenen Stellen sofort mit reichlich klarem Wasser spülen und umgehend einen Arzt aufsuchen.



Sicherheitshinweise

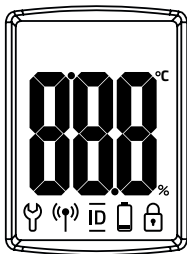
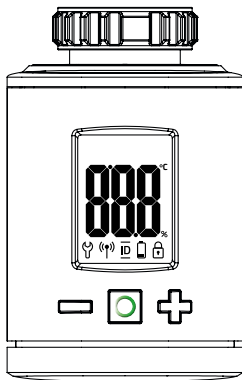
- Spirit Z-Wave Plus ist für die Verwendung in Gebäuden vorgesehen.
- Betreiben Sie Spirit Z-Wave Plus nur wie in der Bedienungsanleitung beschrieben.
- Spirit Z-Wave Plus sollte nur an einem trockenen und staubfreien Ort ohne direkte Sonneneinstrahlung in Gebrauch genommen werden.
- Betreiben Sie das Gerät nicht weiter, wenn es offensichtliche Beschädigungen aufweist.
- Spirit Z-Wave Plus darf nicht umgebaut, modifiziert oder geöffnet werden.



Das ist Spirit Z-Wave Plus

Spirit Z-Wave Plus ist ein mit dem Z-Wave-Funkstandard kompatibler Energiespar-Regler für den Heizkörper.

- Spirit Z-Wave Plus ist die energiesparende Erweiterung Ihres Z-Wave Smart-Home Netzwerks.
- Spirit Z-Wave Plus steuert Ihre Raumtemperatur automatisch nach Ihren Vorgaben.



Bedien- und Anzeigenelemente

Manuelle Bedientasten



Minus



Boost-Taste



Plus

DE

Anzeigeelemente



Informiert über mechanische Vorgänge.



Informiert über Funkverbindung und Hinzufügevorgänge.



Leuchtet auf, wenn das Display eine Node ID anzeigt.



Leuchtet bei weniger als 15% Batteriestand auf.



Leuchtet bei gesetzter Kindersicherung auf.



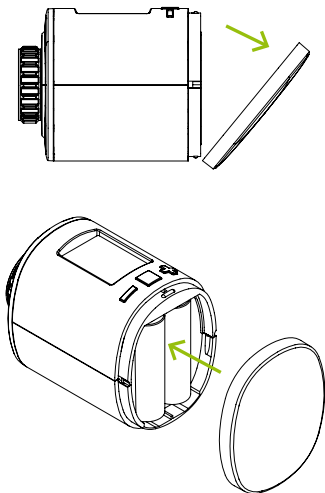
Leuchtet permanent in Kombination mit Solltemperaturen.



Leuchtet permanent in Kombination mit Stellwerten.

Batterien einlegen

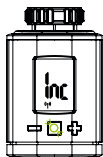
Entfernen Sie den Batteriedeckel, indem Sie ihn an der markierten Stelle nach oben drücken und aushängen. Legen Sie nun die Batterien ein. Achten Sie auf die richtige Polarität! Bei einem späteren Batteriewechsel bleibt die Konfiguration Ihres Spirit Z-Wave Plus erhalten.



Hinzufügen zu einem Z-Wave Netzwerk

Setzen Sie Ihren primären Z-Wave Controller in den Inclusion-Modus und folgen Sie den Schritten.

DE



Hinzufüge-
modus
(Inclusion) wird
angezeigt

Boost-Taste
betätigen



Display zeigt
Node-ID

Hinzufügen
abgeschlossen



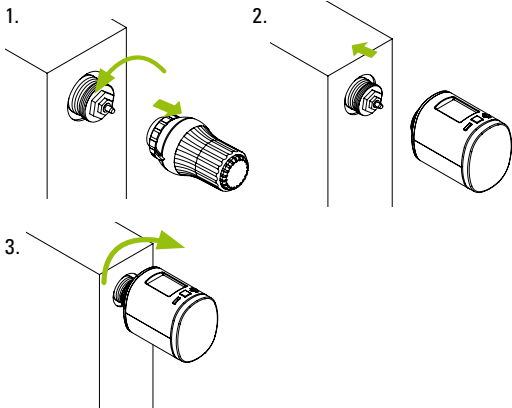
Installations-
modus
wird
angezeigt

Gerät am Heiz-
körper montieren

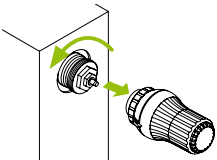
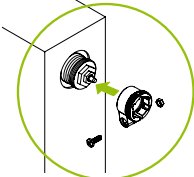
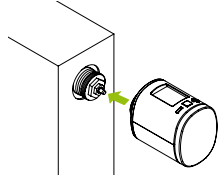
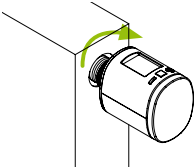
Montage am Heizkörper

Im Display erscheint **INS** (Installation) und die Boost-Taste blinkt grün (noch nicht drücken). Folgen Sie den Schritten zur Installation.

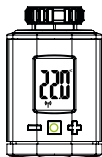
Montage am Heizkörper ohne Adapter Ventil – Spirit Z-Wave Plus



Montage am Heizkörper mit Adapter Ventil – Adapter – Spirit Z-Wave Plus

1. 
2. 
3. 
4. 

Informationen zu den einzelnen Adaptern finden Sie auf Seite 14 oder unter: www.eurotronic.org/Service/FAQ



Nach erfolgreicher Installation **drücken Sie die grün blinkende Boost-Taste**, um die Adaptierung zu starten. Nach abgeschlossener Adaptierung zeigt das Display die Solltemperatur an.

Bedien- und Anzeigeelemente

Taste	Zustand
Minus	einmal betätigen
Minus	betätigen und halten
Plus	einmal betätigen
Plus	betätigen und halten
Boost/Okay	einmal betätigen
Boost/Okay	gedrückt halten für 3 Sekunden
Boost/Okay	gedrückt halten für 5 Sekunden
Boost/Okay	gedrückt halten und Batterien in das Gerät einsetzen
Plus and Minus	Gleichzeitig für 3 Sekunden gedrückt halten

Bedeutung

Solltemperatur um 0,5° verringern

Solltemperatur sofort um 0,5°C verringern, danach um 0,5°C alle 0,5 Sekunden verringern solange Taste gedrückt bleibt oder Endwert erreicht ist.

Solltemperatur um 0,5° erhöhen

Solltemperatur sofort um 0,5°C erhöhen, danach um 0,5°C alle 0,5 Sekunden erhöhen solange Taste gedrückt bleibt oder Endwert erreicht ist.

- Funktion, wie im Display angezeigt ausführen
- In den Boost-Modus wechseln.
- Falls im Boost-Modus dann Boost-Modus beenden.

Das Display gibt die Netzwerkkennung (Z-Wave NodeID) aus.

Der Spirit Z-Wave Plus reagiert auf Entfernen-Befehle des Gateways. (Exclusion)

Das Gerät ermöglicht in diesem Zustand den Werksreset.

Setzen oder entfernen der Kindersicherung.

Adapter

WARNHINWEIS

Entfernen Sie die Verbindungsstücke der Kunststoff-Adapter restlos, bevor Sie einen der beiliegenden Adapter verwenden!



Für folgende Ventile ist kein Adapter erforderlich:

Heimeier, Junkers Landys+Gyr, MNG, Honeywell, Braukmann, da diese ein Gewindemaß von M30 x 1,5 mm haben. Die Adapter für Danfoss RAV (Pin muss auf Ventilstößel gesteckt werden) Danfoss RA und Danfoss RAVL liegen bei.

Für die folgenden Ventile benötigen Sie einen Adapter:

Herz M28 x 1,5 mm

Rossweiner M33 x 2,0 mm

Comap M28 x 1,5 mm

Markaryd M28 x 1,0 mm,

Vaillant 30,5 mm

Ista M32 x 1,0 mm

Oventrop M30 x 1,0 mm

Vama M28 x 1,0 mm

Meges M38 x 1,5 mm

Pettinaroli M28 x 1,5 mm

Ondal M38 x 1,5 mm

T+A M28 x 1,5 mm

Giacomini 22,6 mm

Gampper 1/2/6

INFO – Adapter

Weitere kostenpflichtige Messing-Adaptertypen finden Sie unter: **www.eurotronic.org/shop**

Informationen zu den Adaptern finden Sie unter dem Punkt Adapter oder auf:

www.eurotronic.org/Service/FAQ.

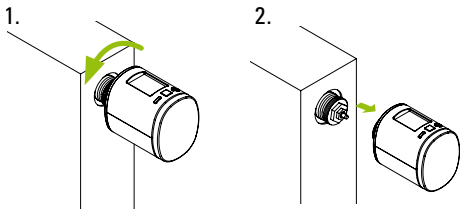



Falls Sie nicht sicher sind, welches Ventil Sie haben, schauen Sie unter: **www.eurotronic.org/Produkte/****Adapter Information**. Hier finden Sie eine Liste mit verschiedenen Ventilen und Adaptern.

DE

Demontage des Spirit Z-Wave Plus

Entfernen Sie den Spirit Z-Wave Plus aus dem Netzwerk, bevor Sie das Gerät demontieren. Hierzu bringen Sie bitte Ihren Z-Wave Controller in den Entfernmodus (Exclusion). Danach halten Sie die Boost-Taste für 5 Sekunden gedrückt. Das LCD zeigt bei erfolgreichem Entfernen Node ID 0 und der Ventilstößel fährt in Montageposition. Warten Sie bis das LCD **INC** zeigt. Drehen Sie nun die Überwurfmutter auf und nehmen sie Spirit Z-Wave Plus vom Ventil ab.



Problem	Ursache	Lösung
	Batterien weitgehend verbraucht.	Batterien wechseln.
Heizkörper wird nicht warm.	Kesselwassertemperatur O.K.? Ventil öffnet nicht, nach der Sommer-Heizpause – verkalkt?	Kesselwassertemperatur korrigieren Spirit Z-Wave Plus demontieren. Ventilstößel mehrmals per Hand/ Werkzeug hin- und herbewegen.
Heizkörper wird nicht kalt.	Ventil schließt nicht vollständig. Evtl. hat sich der Schließpunkt Ihrer Ventildichtung verschoben.	Erneut adaptieren (s. „Adaptieren“) Ventilstößel mehrmals von Hand bewegen – evtl. ist eine Adaption nicht möglich, da das Ventil evtl. verkalkt ist oder die Dichtung ihre Funktion nicht mehr erfüllt.

<p>Druckstück fällt heraus. (Dies kann auch einen E1 Fehler verursachen!)</p> 	<p>Durch ein Endlos-gewinde kann das auf der Unterseite sitzende Druckstück herausfallen, wenn der Regler nicht auf dem Ventil aufgebracht wurde.</p>	<p>Batterien aus dem Gerät entfernen. Druckstück einsetzen. Batterien einsetzen.</p>
ER1-ER3	Die Fehleranzeige kann durch Betätigung der Boost-Taste gelöscht werden.	
ER1	Keine Ventilbewegung möglich.	Ventilstößel frei beweglich?
ERR	Hinzufüge-Vorgang (Inclusion)	Z-Wave Controller nicht in Hinzufügmodus oder außer Reichweite
ER2	Kein Ventil erkannt.	Gerät korrekt am Heizkörper montieren. Korrekten Adapter benutzen.
ER3	Schließpunkt nicht erkannt.	Gerät korrekt am Heizkörper montiert?

Umweltschutz:



Ab dem Zeitpunkt der Umsetzung der europäischen Richtlinien 2002/96/EG und 2006/66/EG in nationales Recht gilt folgendes: Elektrische und elektronische Geräte sowie Batterien dürfen nicht mit dem Hausmüll entsorgt werden. Der Verbraucher ist gesetzlich verpflichtet, elektrische und elektronische Geräte sowie Batterien am Ende ihrer Lebensdauer an den dafür eingerichteten, öffentlichen Sammelstellen oder an die Verkaufsstelle zurückzugeben. Einzelheiten dazu regelt das jeweilige Landesrecht. Das Symbol auf dem Produkt, der Gebrauchsanleitung oder der Verpackung weist auf diese Bestimmungen hin. Mit der Wiederverwertung, der stofflichen Verwertung oder anderen Formen der Verwertung von Altgeräten/Batterien leisten Sie einen wichtigen Beitrag zum Schutz unserer Umwelt.

Konformitätserklärung:

CE Hiermit erklärt die EUROtronic Technology GmbH, dass der Spirit Z-Wave Plus Heizkörperthermostat der Richtlinie 2014/53/EU entspricht. Der vollständige Text der EU-Konformitätserklärung ist unter der folgenden Internetadresse verfügbar: <https://www.eurotronic.org/produkte/spirit-z-wave-plus.html>

Garantiehinweis:

Die Garantiezeit beträgt 24 Monate und beginnt am Tag des Kaufs. Bitte bewahren Sie den Kassenbon als Nachweis für den Kauf auf. Während der Garantiezeit können defekte Energiespar-Regler ausreichend frankiert an unten stehende Serviceadresse gesandt werden. Sie erhalten dann ein neues oder repariertes Gerät kostenlos zurück. Mit Reparatur oder Austausch des Gerätes beginnt kein neuer Garantiezeitraum.

Bitte beachten Sie, dass wir nur Garantie auf die Funktionen des Gerätes, nicht auf die Funktionalität zwischen dem Zusammenspiel des Thermostats und des Ventilunterteils geben. Die anwendungsbezogenen technischen Daten sind ausschließlich zusammen mit den Ventilen Heimeier, Junkers Landys+Gyr, MNG, Honeywell, Braukmann Gewindemaß (M30x1,5), Oventrop (M30x1,5) Danfoss RA, RAV und RAVL gewährleistet. Die Gerätekombinationen können auf unserer Webseite (www.eurotronic.org/Shop) entnommen werden.

Beim Betrieb des Thermostats mit Fremdventilen-/adaptern, die nicht aufgeführt sind, ist die Funktionalität durch den Anwender sicherzustellen. EUROtronic erbringt in diesen Fällen keine Garantieleistung. Nach Ablauf der Garantiezeit haben Sie ebenfalls die Möglichkeit, das defekte Gerät zwecks Reparatur ausreichend frankiert an die angegebene Adresse zu senden. Nach Ablauf der Garantiezeit anfallende Reparaturen sind kostenpflichtig. Ihre gesetzlichen Rechte werden durch diese Garantie nicht eingeschränkt.

ENGLISCH

Introduction

Thank you for choosing an EUROtronic Technology GmbH product. Our products represent outstanding design and product quality „Made in Germany“.

Please consult this Quick Start Guide User Manual for all questions related the Spirit Z-Wave Plus radiator Thermostat. **Please read this User Manual carefully before installing the Spirit Z-Wave Plus thermostat and store this manual for documentation.**

If you wish to receive further technical Support or information about other EUROtronic products, please contact us via E-Mail or telephone.

Customer Service:

E-Mail: info@eurotronic.org

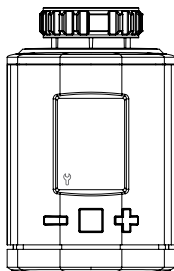
Telephone: 06667/91847-0 (Mo.-Fr. 8.00-16.30 Uhr)

Adress: EUROtronic Technology GmbH
Südweg 1
36396 Steinau an der Straße

Table of Contents

Description	see page
Scope of delivery	24
Warning / Safety	25
Introduction Spirit Z-Wave Plus	26
Controls and Display elements	27
Inserting batteries	28
Including the device to your Z-Wave network	29
Installation at the radiator without Adapter	30
Installation at the radiator with Adapter	31
Manual operation Spirit Z-Wave Plus	32-33
Adapters	34
Removing the Spirit Z-Wave Plus	35
Help and error messages	36-37
Legal Notice	38

Scope of delivery



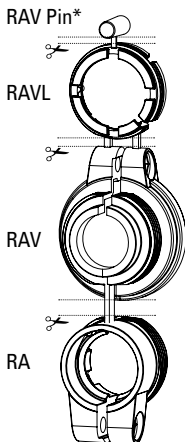
Spirit Z-Wave Plus
energy-saving controller



Screw for adapter



2x AA batteries



- * When using the RAV adapter, you need the RAV Pin for the extension of the valve stem.

WARNING - Do not use rechargeable batteries!

Never recharge batteries, do not short circuit them, do not take them apart - Risk of explosion! Remove dead batteries from the device immediately.

Do not use old and new batteries together. Clean battery and device contacts before inserting if necessary.

Keep batteries away from children. Avoid contact with skin, eyes and mucous membranes. In case of contact with battery acid, rinse the affected areas immediately with plenty of water, and seek medical attention immediately.



EN

Safety Instructions

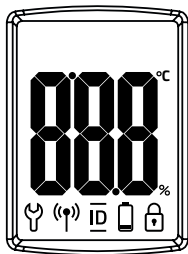
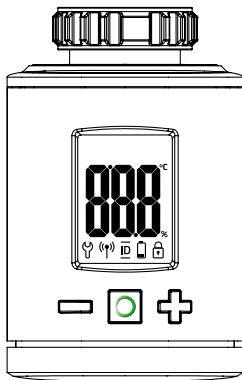
- Spirit Z-Wave Plus is designed for use in buildings.
- Operate Spirit Z-Wave Plus only as described in the user manual.
- Spirit Z-Wave Plus should only be put to use in a dry and dust-free place, away from direct sunlight.
- Do not keep using the device when there is obvious damage.
- Spirit Z-Wave Plus may not be rebuilt, modified or opened.



That's Spirit Z-Wave Plus

With Spirit Z-Wave Plus you get a smart energy-saving controller for your Z-Wave smart home network.

- Spirit Z-Wave Plus is the energy saving extension of your Z-Wave smart home network.
- Spirit Z-Wave Plus controls your room temperatures automatically according to your specifications.



Controls and Display elements

Manual control buttons



Decrease
Temperature



Boost/Okay Button for

- Task confirmation
- Z-Wave In-/Exclude
- Quick-Heat function



Increase
Temperature

EN

Display elements



Lights up if mechanical tasks are ongoing.



Displays if the Spirit Z-Wave Plus is included.



Lights up if the Display shows the Z-Wave NodeID



Lights up if less than 15% battery is remaining



Lights up if child protection is set



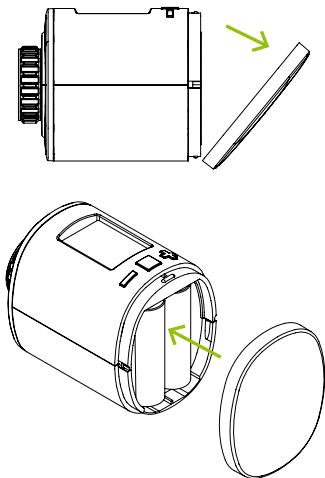
Displayed if the LCD shows a setpoint temperature



Displayed instead of °C Icon if the Spirit Z-Wave Plus is set to direct control mode

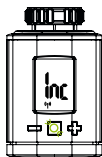
Inserting batteries

Remove the battery cover by simply pulling it off. Now insert the batteries. Pay attention to the correct polarity! At a later battery change, the configuration of your Spirit Z-Wave Plus is maintained.



Including the device to your Z-Wave network

Set your primary Z-Wave Controller to inclusion mode and follow the steps.



Inclusion mode
(Inclusion) is
displayed

Press Boost-
Button

EN



Display shows
Node-ID

Inclusion
completed



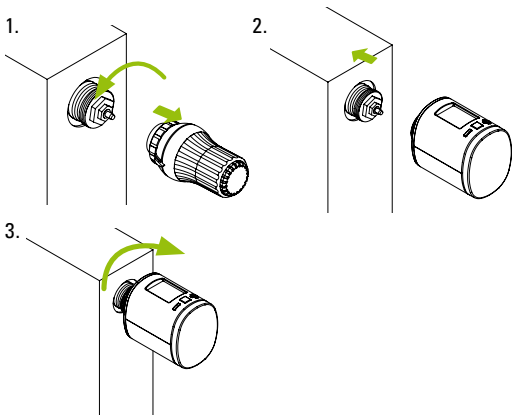
Installation
mode is dis-
played

Installation at the
radiator

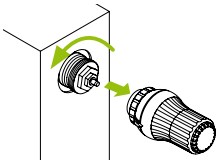
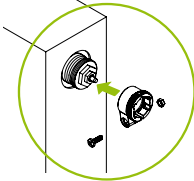
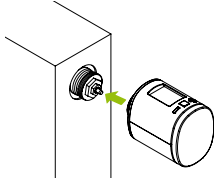
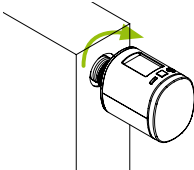
Installation at the radiator

After succesful inclusion the display shows **INS** and the button is green blinking (don't press it yet). Follow the steps for installation.

Installation at the radiator without Adapter Valve Adapter – Spirit Z-Wave Plus

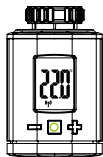


Installation at the radiator with Adapter Ventil – Adapter – Spirit Z-Wave Plus

1. 
2. 
3. 
4. 

EN

Information on the individual adapters, see page 34 or visit: www.eurotronic.org/Service/FAQ



After succesful installation **press the green blinking button** to start the adaption. Once the adaptation is completed, the display shows the setpoint temperature.

Manual operation Spirit Z-Wave Plus

Button	Interaction
Minus	Press once
Minus	Press and hold
Plus	Press once
Plus	Press and hold
Boost/Okay	Push once
Boost/Okay	Hold for 3 seconds
Boost/Okay	Hold for 5 seconds
Boost/Okay	Hold while unpowered and insert batteries
Plus and Minus	Hold both simultaneously for 3 seconds

Result/Behavior

Decrease room temperature by 0,5°C.

Decrease Room temperature by 0,5°C and lower the Room temperature by 0,5°C every 0,5 seconds or until the lowest temperature is set.

Increase room temperature by 0,5°C

Increase Room temperature by 0,5°C and raise the Room temperature by 0,5°C every 0,5 seconds or until the highest temperature is set.

- Confirm action which is displayed in the LCD
- Switch into Boost-Mode(Quick Heat)
- Quit Boost-mode(Quick Heat) if currently active

The LCD shows the Z-Wave Node ID

The Spirit Z-Wave Plus will react to Inclusion/Exclusion Commands

Allows factory reset of the Spirit Z-Wave Plus

Sets or clears the Child protection

Adapters

WARNING

Remove the connecting pieces of the plastic adapter completely before you use one of the supplied adapter!



For the following valves no adapter is required:

Heimeier, Junkers Landy + Gyr, MNG, Honeywell, Braukmann, as these have a thread of M30 x 1.5 mm. The adapters for Danfoss RAV (pin must be plugged on the valve tappet) Danfoss RA and Danfoss RAVL are included.

For the following valves you need an adapter:

Herz M28 x 1,5 mm

Rossweiner M33 x 2,0 mm

Comap M28 x 1,5 mm

Markaryd M28 x 1,0 mm

Vaillant 30,5 mm

Ista M32 x 1,0 mm

Oventrop M30 x 1,0 mm

Vama M28 x 1,0 mm

Meges M38 x 1,5 mm

Pettinaroli M28 x 1,5 mm

Ondal M38 x 1,5 mm

T+A M28 x 1,5 mm

Giacomini 22,6 mm

Gampper 1/2/6

INFO – Adapter

For additional adaptors, please visit:

www.eurotronic.org/shop

For information on the adapters, see the point adapter or see:

www.eurotronic.org/Service/FAQ.

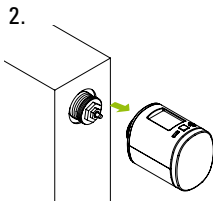
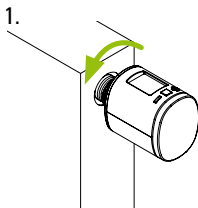


If you are not sure which valve you have, please visit:
www.eurotronic.org/Produkte/Adapter Information.
Here you will find a list of various valves and adapters.


Removing the Spirit Z-Wave Plus


Exclude the Spirit Z-Wave Plus from the network before removing. Set Z-Wave Controller in Exclusion mode. Hold the boost button for at least 5 seconds to exclude. When this process is finished, **INC** is again on the display. Unscrew the cap nut and remove Spirit Z-Wave Plus off the valve.

EN



Help and error messages

Error	Cause	Solution
	Batteries do not have enough power.	Replace batteries.
Heating element does not warm up.	Is the boiler water temperature O.K.? Valve does not open, is it calcified after the summer pause/heating pause?	Adjust the temperature of the boiler water. Remove the Spirit Z-Wave Plus, move the valve back and forth per hand or with a tool.
Heating element does not cool down.	Valve does not close completely. It may be that the closing point of your valve seat has shifted.	Adapt again (see "Adapting") Move the valve stem several times by hand, it may be that adaptation is impossible because your valve is calcified or the seat no longer performs its function.

<p>Pressure piece falls out (This can also cause an E1-error)</p> 	<p>Due to an endless thread the pressure piece, which is situated at the bottom, can fall out if the device has not been affixed on the valve.</p>	<p>Put in the pressure piece. The device can be adapted by removing and inserting the batteries. The endless thread is rotating now and fixes the pressure piece again. Just install it to the radiator and adapt it once again.</p>
ER1-ER3	The error code can be cleared by pressing the boost button.	
ERR	Inclusion failed	Z-Wave Controller out of range.
ER1	Valve positioning not possible	Check if the valve is jammed.
ER2	Valve not detected	Check if the Spirit Z-Wave Plus is correctly mounted.
ER3	Valves closing point not detected	Check if the Spirit Z-Wave Plus is correctly mounted.

Legal Notice

Environmental protection:



From the date of implementation of European guidelines 2002/96/EC and 2006/66/EC, into national law, the following applies: Electric and electronic devices and batteries may not be disposed of in household waste. The consumer is obliged to return electric and electronic devices and batteries to the public collection points established for them or to the point of sale. The particulars of this are regulated by the applicable state laws. The symbol on the product, operation instructions or packaging points to these provisions. You make an important contribution to the protection of the environment by reusing or recycling old equipment/batteries or making use of them in other ways.

Declaration of conformity:



Hereby, EUROtronic Technology GmbH declares that the Spirit Z-Wave Plus Radiator Thermostat is in compliance with Directive 2014/53/EU. The full text of the EU declaration of conformity is available at the following internet address: <https://www.eurotronic.org/produkte/spirit-z-wave-plus.html>

Warranty:

The two-year warranty begins on the day of purchase. Please keep the receipt as evidence of purchase in the future. During the guarantee period, defective radiator thermostats may be sent to the service address below. Please ensure sufficient postage is paid.

A new or repaired device will then be sent to you free of charge. Following expiry of the guarantee, you may still send the defective device to the address below for repairs. Please ensure sufficient postage is paid. Repairs carried out after the guarantee period are subject to a charge. Your legal rights are not affected by this guarantee.

There is no new warranty period starting when repairing or replacing the device. Please note that we only grant warranty on the function of the device. We will not grant warranty for the interaction between the thermostat and the bottom part of the valve. The technical data is only valid for the use of the following valves: Heimeier, Junkers Landys + Gyr, MNG, Honeywell, Braukmann (measure of thread M30 x 1,5), Oventrop (M30 x 1,5) Danfoss RA, RAV and RAVL.

Please see the combinations of the devices on our website (www.eurotronic.org/ Adapter list) EUROtronic does not issue a guarantee when using the thermostat with valves which are not mentioned above.

Technical specifications

Device short description	Spirit Z-Wave Plus
EAN	4260012711301
Article Number	701003
Supply Voltage	2 x 1,5V LR6/Mignon/AA
Radio Frequency	868,42 MHz
Connection	M30 x 1,5mm
Method of operation	Type 1
Dimensions	(W x H x D): 56 x 68 x 89 mm
Weight	176g (incl. batteries)
Degree of protection	IP20
Degree of pollution	2

EUROtronic Technology GmbH

Südweg 1

36396 Steinau-Ulmbach

Telefon: 06667/91847-0

E-Mail: info@eurotronic.org

Internet: www.eurotronic.org

Verp.-Nr. 601048 | Stand: 2017/08